

## ภาคผนวก ง

ผลการปฏิบัติตามเงื่อนไขแนบท้ายฯ และเอกสารประกอบผลการ  
ปฏิบัติตามเงื่อนไขแนบท้ายหนังสือรับรองการตรวจสภาพท่าเทียบเรือ

## ภาคผนวก ง-1

---

ผลการปฏิบัติตามเงื่อนไขแนบท้ายหนังสือรับรอง  
การตรวจสอบสภาพท่าเทียบเรือ  
ระหว่างเดือนกรกฎาคม-ธันวาคม พ.ศ. 2568



## ผลการปฏิบัติตามเงื่อนไขด้านสิ่งแวดล้อมแนบท้ายใบอนุญาต ที่ คค 0314/สข.311

โครงการทำแทียบเรือและคลังน้ำมันเชลล์บ้านดอน ของบริษัท เชลล์ แห่งประเทศไทย จำกัด ได้ปฏิบัติตามเงื่อนไขแนบท้ายการต่อใบอนุญาตให้ใช้ทำแทียบเรือ โดยระหว่างเดือนกรกฎาคม-ธันวาคม พ.ศ. 2568 ได้ปฏิบัติตามเงื่อนไขด้านสิ่งแวดล้อมแนบท้ายใบอนุญาต ที่ คค 0314/สข.311 ลงวันที่ 4 กรกฎาคม พ.ศ. 2568 ซึ่งสำนักงานเจ้าท่าภูมิภาคที่ 4 ได้ตรวจสอบทำแทียบเรือ พบว่า ทำแทียบเรือมีสภาพมั่นคงแข็งแรง ปลอดภัยและเหมาะสมในการใช้ โดยต้องปฏิบัติตามเงื่อนไขแนบท้ายหนังสือรับรองฉบับนี้อย่างเคร่งครัด (ภาคผนวก ข-1)

ทั้งนี้ บริษัท เอแอลเอส แลบบอราทอรี กรุ๊ป (ประเทศไทย) จำกัด ได้ทำการติดตามตรวจสอบผลการปฏิบัติตามเงื่อนไขแนบท้ายหนังสือรับรอง ระหว่างเดือนกรกฎาคม-ธันวาคม พ.ศ. 2568 ซึ่งมีรายละเอียดผลการดำเนินการตามเงื่อนไขแนบท้ายหนังสือรับรองแสดงดังตารางที่ 1



**ตารางที่ 1** ผลการปฏิบัติตามเงื่อนไขด้านสิ่งแวดล้อมแนบท้ายใบอนุญาต ที่ คค 0314/สข.311 โครงการทำเทียบเรือและคลังน้ำมันเชลล์บ้านดอน  
ของบริษัท เชลล์ แห่งประเทศไทย จำกัด (ระยะดำเนินการ) ระหว่างเดือนกรกฎาคม-ธันวาคม พ.ศ. 2568

เงื่อนไขด้านสิ่งแวดล้อมแนบท้ายใบอนุญาต	ผลการปฏิบัติตามเงื่อนไขด้านสิ่งแวดล้อมแนบท้ายใบอนุญาต	ปัญหาอุปสรรค ข้อเสนอแนะ/แนวทางแก้ไข	เอกสารประกอบผลการปฏิบัติตามมาตรการ
(1) ห้ามทิ้ง หรือกระทำการใดๆ ให้กรวด ทราย ดิน โคลน น้ำอับเฉา ขยะของเสีย เศษสินค้า วัสดุ ขยะสิ่งปฏิกูล น้ำเสีย น้ำปนน้ำมัน น้ำทอ้งเรือ หรือเคมีภัณฑ์ หรือสิ่งใดๆ อันอาจเป็นเหตุให้เกิดมลพิษต่อสิ่งมีชีวิต หรืออันตรายต่างๆ ลงสู่แหล่งน้ำโดยเด็ดขาด	- โครงการได้ออกคำสั่งและติดประกาศ ห้ามทิ้งขยะสิ่งปฏิกูล รวมทั้งน้ำมันและเศษน้ำมันจากเรือและเครื่องจักรกลลงสู่คลองท่าทองโดยเด็ดขาดด้วย ทั้งนี้สำหรับการจัดการขยะของโครงการส่วนใหญ่เป็นขยะทั่วไปซึ่งโครงการจะรวบรวมและส่งไปให้เทศบาลนครสุราษฎร์ธานีนำไปกำจัด สัปดาห์ละ 3 ครั้ง ในส่วนเศษน้ำมันเสีย (Sludge) และเศษผ้าเปื้อนน้ำมัน ทางโครงการจะทำการรวบรวมและนำส่งให้บริษัทที่ได้รับอนุญาตอย่างถูกต้องตามกฎหมายนำไปกำจัด ในระหว่างเดือนกรกฎาคม-ธันวาคม พ.ศ.2568 พบว่า เมื่อเดือนสิงหาคม พ.ศ. 2568 โครงการได้มีการจัดส่งน้ำมันปนเปื้อน และเศษผ้าเปื้อนน้ำมัน ออกกำจัด โดยได้ส่งกากของเสียไปให้บริษัทที่ได้รับอนุญาตอย่างถูกต้องตามกฎหมายนำไปกำจัด	- ไม่พบปัญหาในการดำเนินงาน	- <b>ภาคผนวก ง-2</b> แนวทางการปฏิบัติตามขยะของโครงการ - <b>ภาคผนวก ง-3</b> สำเนาใบเสร็จค่าขยะมูลฝอยและสำเนาเอกสารใบกำกับกาขนส่งของเสียไปกำจัดกับหน่วยงานที่ได้รับอนุญาต - <b>ภาพที่ 1</b> บริเวณภาชนะรองรับขยะแยกประเภท - <b>ภาพที่ 2</b> บริเวณพื้นที่จัดเก็บกากของเสียปนเปื้อน



ตารางที่ 1 (ต่อ) ผลการปฏิบัติตามเงื่อนไขด้านสิ่งแวดล้อมแนบท้ายใบอนุญาต ที่ คค 0314/สข.311 โครงการทำเทียบเรือและคลังน้ำมันเชลล์บ้านดอน  
ของบริษัท เชลล์ แห่งประเทศไทย จำกัด (ระยะดำเนินการ) ระหว่างเดือนกรกฎาคม-ธันวาคม พ.ศ. 2568

เงื่อนไขด้านสิ่งแวดล้อมแนบท้ายใบอนุญาตฯ	ผลการปฏิบัติตามเงื่อนไขด้านสิ่งแวดล้อมแนบท้ายใบอนุญาตฯ	ปัญหาอุปสรรค ข้อเสนอแนะ/แนวทางแก้ไข	เอกสารประกอบผลการปฏิบัติตามมาตรการ
(2) ต้องทำความสะอาดท่าเทียบเรือทุกครั้งหลังจากการขนถ่ายสินค้า และจัดภาชนะรองรับขยะมูลฝอยให้เพียงพอกับการใช้งาน จัดวางในที่ที่สามารถใช้สอยได้สะดวกและนำไปจัดอย่างเหมาะสม พร้อมจัดทำป้ายประชาสัมพันธ์เรื่องการรักษาความสะอาดแก่ผู้ใช้บริการท่าเรือ	- โครงการจัดให้มีทำความสะอาดท่าเทียบเรือทุกครั้งหลังจากการขนถ่ายสินค้า ซึ่งมีการจัดทำป้ายประชาสัมพันธ์ เรื่อง การรักษาความสะอาดให้แก่ผู้ใช้บริการท่าเทียบเรือให้ทราบ และได้จัดเตรียมภาชนะรองรับขยะมูลฝอยให้เพียงพอกับการใช้งาน และได้จัดทำแผนจัดการของเสียจากเรือตามประกาศกรมเจ้าท่าที่ 137/2564 เสนอกรมเจ้าท่า ซึ่งได้รับการเห็นชอบจากกรมเจ้าท่าเมื่อวันที่ 26 มกราคม 2566 ทางโครงการจะต้องปฏิบัติตามแผนดังกล่าวอย่างเคร่งครัด และต้องดำเนินการปรับปรุงแผนฯ ทุก 3 ปี หากมีการปรับปรุงแผนฯ ก่อนระยะเวลาดังกล่าวต้องดำเนินการเสนอกรมเจ้าท่าพิจารณาเพื่อนำไปปฏิบัติต่อไป	- ไม่พบปัญหาในการดำเนินงาน	- ภาคผนวก ง-2 แนวทางการปฏิบัติด้านขยะของโครงการ - ภาคผนวก ง-8 หนังสือนำเสนอการพิจารณาแผนปฏิบัติการประจำท่าเรือเพื่อป้องกันและขจัดมลพิษทางน้ำเนื่องจากเคมีภัณฑ์และสารที่เป็นอันตราย ตามประกาศกรมเจ้าท่า ที่ 134/2564 และแผนจัดการของเสียจากเรือตามประกาศกรมเจ้าท่า ที่ 137/2564 - ภาคผนวก ง-9 หนังสือแจ้งผลการพิจารณาแผนปฏิบัติการประจำท่าเรือเพื่อป้องกันและขจัดมลพิษทางน้ำเนื่องจากเคมีภัณฑ์และสารที่เป็นอันตราย จากกรมเจ้าท่า - ภาพที่ 1 บริเวณภาชนะรองรับขยะแยกประเภท - ภาพที่ 3 พนักงานทำความสะอาดท่าเทียบเรือ



**ตารางที่ 1 (ต่อ) ผลการปฏิบัติตามเงื่อนไขด้านสิ่งแวดล้อมแนบท้ายใบอนุญาต ที่ คค 0314/สข.311 โครงการทำเทียบเรือและคลังน้ำมันเชลล์บ้านดอน**  
ของบริษัท เชลล์ แห่งประเทศไทย จำกัด (ระยะดำเนินการ) ระหว่างเดือนกรกฎาคม-ธันวาคม พ.ศ. 2568

เงื่อนไขด้านสิ่งแวดล้อมแนบท้ายใบอนุญาตฯ	ผลการปฏิบัติตามเงื่อนไขด้านสิ่งแวดล้อมแนบท้ายใบอนุญาตฯ	ปัญหาอุปสรรค ข้อเสนอแนะ/แนวทางแก้ไข	เอกสารประกอบผลการปฏิบัติตามมาตรการ
(3) ต้องจัดให้มีเครื่องมืออุปกรณ์ที่จำเป็นสำหรับการป้องกัน และขจัดคราบน้ำมัน คือ พุน้ำดับน้ำมัน (Boom) เครื่องมือเก็บคราบน้ำมันที่เหมาะสม สารเคมีขจัดคราบน้ำมัน (Dispersant) วัสดุดูดซับคราบน้ำมัน และอุปกรณ์อื่นๆ ตามแผนขจัดคราบน้ำมันให้มีจำนวนเพียงพอสำหรับการใช้งาน	- โครงการจัดให้มีเครื่องมืออุปกรณ์ที่จำเป็นสำหรับการป้องกันและขจัดคราบน้ำมัน ประกอบด้วย พุน้ำดับน้ำมัน (Boom) เครื่องมือเก็บคราบน้ำมัน (Skimmer) สารเคมีขจัดคราบน้ำมัน (Dispersant) และวัสดุดูดซับคราบน้ำมัน บริเวณหน้าท่าให้มีจำนวนเพียงพอสำหรับการใช้งาน และได้ดำเนินการจัดทำแผนปฏิบัติการประจำท่าเรือ เพื่อป้องกันและขจัดมลพิษทางน้ำเนื่องจากเคมีภัณฑ์และสารที่เป็นอันตราย ตามประกาศกรมเจ้าท่า ที่ 134/2564 เสนอกรมเจ้าท่า ซึ่งได้รับการเห็นชอบจากกรมเจ้าท่าเมื่อวันที่ 26 มกราคม 2566 ทางโครงการจะต้องปฏิบัติตามแผนดังกล่าวอย่างเคร่งครัด และต้องดำเนินการปรับปรุงแผนฯ ทุก 3 ปี หากมีการปรับปรุงแผนฯ ก่อนระยะเวลาดังกล่าวต้องดำเนินการเสนอกรมเจ้าท่าพิจารณาเพื่อนำไปปฏิบัติต่อไป	- ไม่พบปัญหาในการดำเนินงาน	- <b>ภาพที่ 4</b> เครื่องมือและอุปกรณ์สำหรับการป้องกันและขจัดคราบน้ำมัน - <b>ภาคผนวก ง-8</b> หนังสือนำเสนอการพิจารณาแผนปฏิบัติการประจำท่าเรือเพื่อป้องกันและขจัดมลพิษทางน้ำเนื่องจากเคมีภัณฑ์และสารที่เป็นอันตราย ตามประกาศกรมเจ้าท่า ที่ 134/2564 และแผนจัดการของเสียจากเรือตามประกาศกรมเจ้าท่า ที่ 137/2564 - <b>ภาคผนวก ง-9</b> หนังสือแจ้งผลการพิจารณาแผนปฏิบัติการประจำท่าเรือเพื่อป้องกันและขจัดมลพิษทางน้ำเนื่องจากเคมีภัณฑ์และสารที่เป็นอันตราย จากกรมเจ้าท่า



ตารางที่ 1 (ต่อ) ผลการปฏิบัติตามเงื่อนไขด้านสิ่งแวดล้อมแนบท้ายใบอนุญาต ที่ คค 0314/สข.311 โครงการทำแท็บเรือและคลังน้ำมันเชลล์บ้านดอน  
ของบริษัท เชลล์ แห่งประเทศไทย จำกัด (ระยะดำเนินการ) ระหว่างเดือนกรกฎาคม-ธันวาคม พ.ศ. 2568

เงื่อนไขด้านสิ่งแวดล้อมแนบท้ายใบอนุญาต	ผลการปฏิบัติตามเงื่อนไขด้านสิ่งแวดล้อม แนบท้ายใบอนุญาต	ปัญหาอุปสรรค ข้อเสนอแนะ/ แนวทางแก้ไข	เอกสารประกอบผล การปฏิบัติตามมาตรการ
(4) ต้องจัดเตรียมความพร้อมของบุคลากรและอุปกรณ์ ดับเพลิงต่างๆ กรณีเกิดอัคคีภัยครอบคลุมพื้นที่ทำ แท็บเรือและบริเวณโกดังสินค้า	- โครงการจัดให้มีบุคลากรและอุปกรณ์ดับเพลิงต่างๆ ให้มี ความพร้อมในการใช้งาน และยังมีการฝึกซ้อมแผนปฏิบัติ การฉุกเฉินเป็นประจำทุกปี โดยได้มีการฝึกซ้อมแผน ดับเพลิง แผนอพยพหนีไฟ และการฝึกทบทวนการใช้ อุปกรณ์ดับเพลิง เมื่อวันที่ 25 พฤศจิกายน พ.ศ. 2568 และดำเนินการจัดส่งรายงานให้หน่วยงานที่เกี่ยวข้อง ทราบเรียบร้อยแล้ว	- ไม่พบปัญหาในการดำเนินงาน	- ภาคผนวก ข-5 แผนปฏิบัติการ ฉุกเฉินของโครงการ - ภาคผนวก ข-6 ผลการซ้อมแผน ดับเพลิง ปี พ.ศ. 2568
(5) ต้องจัดทำแผนปฏิบัติการแก้ไขเหตุฉุกเฉินของท่าเรือ จัดเตรียมเจ้าหน้าที่และอุปกรณ์ที่จำเป็นให้สอดคล้อง กับแผนฯ	- โครงการมีแผนปฏิบัติการฉุกเฉินของท่าแท็บเรือ และ จัดเตรียมเจ้าหน้าที่และอุปกรณ์ที่จำเป็นให้สอดคล้องกับ แผนฯ นอกจากนี้ยังมีการฝึกซ้อมแผนปฏิบัติการฉุกเฉิน เป็นประจำทุกปี โดยโครงการดำเนินการฝึกซ้อม แผนปฏิบัติการฉุกเฉิน แผนอพยพหนีไฟ เมื่อวันที่ 25 พฤศจิกายน พ.ศ. 2568 และดำเนินการฝึกทบทวนการใช้ อุปกรณ์การป้องกันการหกรั่วไหล และซ้อมแผนหก รั่วไหลของน้ำมัน เมื่อวันที่ 8 กรกฎาคม พ.ศ. 2568 และ ได้แจ้งให้กรมเจ้าท่าทราบเรียบร้อยแล้ว นอกจากนี้ยังมี การจัดซ้อมแผนและอบรมในด้านต่างๆ ระหว่างเดือน เดือนกรกฎาคม-ธันวาคม พ.ศ. 2568 มีรายละเอียดดังนี้	- ไม่พบปัญหาในการดำเนินงาน	- ภาคผนวก ข-5 แผนปฏิบัติการ ฉุกเฉินของโครงการ - ภาคผนวก ข-6 ผลการซ้อมแผน ดับเพลิง ปี พ.ศ. 2568 - ภาคผนวก ข-7 ผลการซ้อมแผนหก รั่วของน้ำมัน ปี พ.ศ. 2568 - ภาคผนวก ง-4 สำเนาเอกสารแจ้งผล การจัดซ้อมดับเพลิง ปี พ.ศ. 2568 - ภาพที่ 8 ภาพกิจกรรมซ้อมแผน ฉุกเฉิน ประจำปี 2568 - ภาพที่ 9 ภาพกิจกรรมซ้อมแผนหก รั่วไหลของน้ำมัน ประจำปี 2568



**ตารางที่ 1 (ต่อ) ผลการปฏิบัติตามเงื่อนไขด้านสิ่งแวดล้อมแนบท้ายใบอนุญาต ที่ คค 0314/สข.311 โครงการทำเทียบเรือและคลังน้ำมันเชลล์บ้านดอน**  
ของ บริษัท เชลล์ แห่งประเทศไทย จำกัด (ระยะดำเนินการ) ระหว่างเดือนกรกฎาคม-ธันวาคม พ.ศ. 2568

เงื่อนไขด้านสิ่งแวดล้อมแนบท้ายใบอนุญาตฯ	ผลการปฏิบัติตามเงื่อนไขด้านสิ่งแวดล้อมแนบท้ายใบอนุญาตฯ	ปัญหาอุปสรรค ข้อเสนอแนะ/แนวทางแก้ไข	เอกสารประกอบผลการปฏิบัติตามมาตรการ
(5) ต้องจัดทำแผนปฏิบัติการแก้ไขเหตุฉุกเฉินของท่าเรือ จัดเตรียมเจ้าหน้าที่และอุปกรณ์ที่จำเป็นให้สอดคล้องกับแผนฯ (ต่อ)	<ul style="list-style-type: none"><li>การฝึกซ้อม BDN_Demonstrated Response Time Drill (DRT) for Vessel Receiving เมื่อวันที่ 14 กรกฎาคม พ.ศ. 2568</li><li>การฝึกซ้อม BDN_Demonstrated Response Time Drill_Additive เมื่อวันที่ 12 กันยายน พ.ศ. 2568</li><li>การฝึกซ้อม Medical Emergency Response drills (Office Hour) เมื่อวันที่ 12 กันยายน พ.ศ. 2568</li><li>การฝึกซ้อม Medical Emergency Response drills (After Office Hour) เมื่อวันที่ 12 กันยายน พ.ศ. 2568</li><li>การฝึกซ้อม Demonstrate response time for Additive NEMO6167 Receiving to T-0104 เมื่อวันที่ 13 กันยายน พ.ศ. 2568</li><li>การฝึกซ้อม Oil Spill Exercise (Notification Tier 1, 2 times a year) เมื่อวันที่ 17 พฤศจิกายน พ.ศ. 2568</li></ul>		





ตารางที่ 1 (ต่อ) ผลการปฏิบัติตามเงื่อนไขด้านสิ่งแวดล้อมแนบท้ายใบอนุญาต ที่ คค 0314/สข.311 โครงการทำเทียบเรือและคลังน้ำมันเชลล์บ้านดอน  
ของบริษัท เชลล์ แห่งประเทศไทย จำกัด (ระยะดำเนินการ) ระหว่างเดือนกรกฎาคม-ธันวาคม พ.ศ. 2568

เงื่อนไขด้านสิ่งแวดล้อมแนบท้ายใบอนุญาต	ผลการปฏิบัติตามเงื่อนไขด้านสิ่งแวดล้อม แนบท้ายใบอนุญาต	ปัญหาอุปสรรค ข้อเสนอแนะ/ แนวทางแก้ไข	เอกสารประกอบผล การปฏิบัติตามมาตรการ
(6) ในการสูบน้ำมัน เมื่อเรือบรรทุกเทียบท่าเรียบร้อยแล้วก่อนจะทำการสูบน้ำมันจะต้องทำการวางทุ่นดักน้ำมันล้อมรอบเรือก่อนทุกครั้ง ขณะเดียวกันต้องเตรียมเครื่องมืออุปกรณ์อื่นๆ ในการขจัดคราบน้ำมันให้พร้อมที่จะหยิบใช้งานได้ทันที	- ทุกครั้งที่โครงการมีการขนถ่ายน้ำมันจะมีการล้อมทุ่น (Boom) รอบลำเรือบรรทุกน้ำมัน เพื่อป้องกันการแพร่กระจายของน้ำมันที่หกรั่วลงสู่แหล่งน้ำได้ พร้อมทั้งมีเครื่องมืออุปกรณ์ที่จำเป็นสำหรับการป้องกันและขจัดคราบน้ำมัน ได้แก่ ทุ่นดักน้ำมัน (Boom) เครื่องมือเก็บคราบน้ำมัน (Skimmer) สารเคมีขจัดคราบน้ำมัน (Dispersant) และวัสดุดูดซับคราบน้ำมัน บริเวณหน้าท่าให้มีจำนวนเพียงพอสำหรับการใช้งาน	- ไม่พบปัญหาในการดำเนินงาน	- ภาพที่ 4 เครื่องมือและอุปกรณ์สำหรับการป้องกันและขจัดคราบน้ำมัน - ภาพที่ 5 การล้อมทุ่น (Boom) รอบลำเรือบรรทุก
(7) ต้องจัดให้มีการฝึกซ้อมแผนฉุกเฉิน เพื่อป้องกันและขจัดคราบน้ำมันอย่างน้อยปีละ 1 ครั้ง และต้องแจ้งให้กรมเจ้าท่าทราบล่วงหน้าทุกครั้ง	- โครงการมีแผนปฏิบัติการฉุกเฉิน โดยมีบุคลากรที่ต้องรับผิดชอบในการปฏิบัติงาน และมีการเตรียมอุปกรณ์ป้องกันอัคคีภัย และอุปกรณ์ขจัดคราบน้ำมันอย่างเพียงพอและพร้อมใช้งานตลอดเวลา เพื่อควบคุมและป้องกันอุบัติเหตุจากการเกิดเพลิงไหม้และหกรั่วของผลิตภัณฑ์ โดยโครงการดำเนินการฝึกซ้อมแผนปฏิบัติการฉุกเฉิน เมื่อวันที่ 25 พฤศจิกายน พ.ศ. 2568 และดำเนินการฝึกทบทวนการใช้อุปกรณ์การป้องกันการหกรั่วไหล และซ้อมแผนหกรั่วไหลของน้ำมัน เมื่อวันที่ 8 กรกฎาคม พ.ศ. 2568 และได้แจ้งให้กรมเจ้าท่าทราบเรียบร้อยแล้ว	- ไม่พบปัญหาในการดำเนินงาน	- ภาคผนวก ข-5 แผนปฏิบัติการฉุกเฉินของโครงการ - ภาคผนวก ข-6 ผลการซ้อมแผนดับเพลิง ปี พ.ศ. 2568 - ภาคผนวก ข-7 ผลการซ้อมแผนหกรั่วไหลของน้ำมัน ปี พ.ศ. 2568 - ภาคผนวก ง-4 สำเนาเอกสารแจ้งผลการจัดซ้อมดับเพลิง ปี พ.ศ. 2568 - ภาพที่ 6 อุปกรณ์ดับเพลิงบริเวณหน้าท่า - ภาพที่ 7 อุปกรณ์ดับเพลิงภายในคลัง - ภาพที่ 8 ภาพกิจกรรมซ้อมแผนฉุกเฉิน ประจำปี 2568 - ภาพที่ 9 ภาพกิจกรรมซ้อมแผนหกรั่วไหลของน้ำมัน ประจำปี 2568



**ตารางที่ 1 (ต่อ) ผลการปฏิบัติตามเงื่อนไขด้านสิ่งแวดล้อมแนบท้ายใบอนุญาต ที่ คค 0314/สข.311 โครงการทำเทียบเรือและคลังน้ำมันเชลล์บ้านดอน**  
ของบริษัท เชลล์ แห่งประเทศไทย จำกัด (ระยะดำเนินการ) ระหว่างเดือนกรกฎาคม-ธันวาคม พ.ศ. 2568

เงื่อนไขด้านสิ่งแวดล้อมแนบท้ายใบอนุญาต	ผลการปฏิบัติตามเงื่อนไขด้านสิ่งแวดล้อมแนบท้ายใบอนุญาต	ปัญหาอุปสรรค ข้อเสนอแนะ/แนวทางแก้ไข	เอกสารประกอบผลการปฏิบัติตามมาตรการ
(8) ติดป้ายแสดงเขตพื้นที่อันตรายและข้อควรระมัดระวังในการปฏิบัติงานต่างๆ ในบริเวณโครงการเพื่อเตือนพนักงานปฏิบัติงานอย่างเคร่งครัด	- โครงการได้จัดให้มีการติดป้ายแสดงเขตพื้นที่อันตรายและข้อควรระมัดระวังในการปฏิบัติงานต่างๆ ในบริเวณโครงการ เพื่อเตือนให้พนักงานปฏิบัติงานอย่างเคร่งครัด	- ไม่พบปัญหาในการดำเนินงาน	- ภาพที่ 10 ป้ายแสดงเขตพื้นที่อันตรายของโครงการ
(9) น้ำทิ้งจากกิจกรรมต่อเนื่องของโครงการทำเทียบเรือต้องรวบรวมเข้าระบบบำบัดน้ำเสีย และตรวจสอบคุณภาพน้ำทิ้งจากจุดปล่อยออกจากโครงการลงสู่แม่น้ำ ดัชนีคุณภาพน้ำที่จะต้องทำการตรวจวัด คือ ค่าความเป็นกรด-ด่าง (pH) ปริมาณความสกปรกหรือ บีโอดี (BOD) ปริมาณสารแขวนลอย (Suspended solid) และปริมาณน้ำมันและไขมัน (Oil & Grease) ความถี่ในการตรวจวัด 3 เดือน/ครั้ง และรายงานผลการตรวจวัดให้กรมเจ้าท่าทราบทุกครั้ง	- โครงการมีการตรวจสอบคุณภาพน้ำทิ้งจากจุดปล่อยออกจากโครงการเป็นประจำทุกเดือน สำหรับรายละเอียดผลการตรวจสอบได้แสดงไว้ในบทที่ 3 ของรายงานฉบับนี้พบว่า ดัชนีคุณภาพน้ำทิ้งมีค่าอยู่ในเกณฑ์มาตรฐานทั้งหมด นอกจากนี้ทางโครงการได้จัดส่งรายงานผลการตรวจวัดให้กรมเจ้าท่าทราบทุกครั้ง	- ไม่พบปัญหาในการดำเนินงาน	- ภาคผนวก ค ผลการตรวจวิเคราะห์คุณภาพสิ่งแวดล้อม - ภาคผนวก ง-5 สำเนาเอกสารรายงานผลการตรวจวัดคุณภาพน้ำให้กรมเจ้าท่า
(10) ต้องจัดเตรียมอุปกรณ์หรือภาตไว้รองรับน้ำมันบริเวณข้อต่อ หน้าแปลน หรือจุดเชื่อมต่ออุปกรณ์การขนถ่ายทุกจุดที่อาจเกิดน้ำมันรั่วไหล หมั่นตรวจสอบและบำรุงรักษาความพร้อมของอุปกรณ์ระบบการสูบน้ำมันอย่างสม่ำเสมอ	- โครงการได้จัดเตรียมภาตไว้รองรับน้ำมันบริเวณข้อต่อ หน้าแปลน และจุดเชื่อมต่ออุปกรณ์การขนถ่ายทุกจุดที่อาจเกิดน้ำมันรั่วไหล เพื่อป้องกันการหกรั่วไหล นอกจากนี้ยังมีการตรวจสอบและบำรุงรักษาความพร้อมของอุปกรณ์ระบบการสูบน้ำมันอย่างสม่ำเสมอ	- ไม่พบปัญหาในการดำเนินงาน	- ภาพที่ 11 ภาตรองรับน้ำมันที่อาจรั่วหกและวาล์วที่ปิดกั้นน้ำมันปิดตลอดเวลาการขนถ่ายน้ำมันที่ทำ



**ตารางที่ 1 (ต่อ) ผลการปฏิบัติตามเงื่อนไขด้านสิ่งแวดล้อมแนบท้ายใบอนุญาต ที่ คค 0314/สข.311 โครงการทำแท็บเรือและคลังน้ำมันเชลล์บ้านดอน**  
ของ บริษัท เชลล์ แห่งประเทศไทย จำกัด (ระยะดำเนินการ) ระหว่างเดือนกรกฎาคม-ธันวาคม พ.ศ. 2568

เงื่อนไขด้านสิ่งแวดล้อมแนบท้ายใบอนุญาต	ผลการปฏิบัติตามเงื่อนไขด้านสิ่งแวดล้อมแนบท้ายใบอนุญาต	ปัญหาอุปสรรค ข้อเสนอแนะ/แนวทางแก้ไข	เอกสารประกอบผลการปฏิบัติตามมาตรการ
(11) มาตรการต่างๆ นอกเหนือจากที่กำหนดไว้ในเงื่อนไขฯ นี้ และได้เสนอไว้ในรายงานการศึกษาผลกระทบสิ่งแวดล้อมแล้วจะต้องยึดถือปฏิบัติอย่างเคร่งครัด	- โครงการได้ยึดถือและปฏิบัติตามเงื่อนไขด้านสิ่งแวดล้อมแนบท้ายใบอนุญาตที่ได้รับอนุญาตจากกรมเจ้าท่า และได้ปฏิบัติตามมาตรการป้องกันและแก้ไขผลกระทบสิ่งแวดล้อมและมาตรการติดตามตรวจสอบผลกระทบสิ่งแวดล้อม ของโครงการทำแท็บเรือบ้านดอน ตามหนังสือ ที่ ทส 1009/11865 ลงวันที่ 23 พฤศจิกายน พ.ศ. 2548 อย่างเคร่งครัด	- ไม่พบปัญหาในการดำเนินงาน	- ภาคผนวก ก สำเนาผลการพิจารณา รายงานการวิเคราะห์ผลกระทบสิ่งแวดล้อม - ภาคผนวก ข-1 สำเนาเงื่อนไขแนบท้ายการต่อใบอนุญาตให้ใช้ทำแท็บเรือ ที่ คค 0314/สข.311 ของคลังน้ำมันเชลล์สุราษฎร์ธานี
(12) หากเกิดเหตุการณ์ใดๆ ที่อาจให้เกิดผลกระทบต่อสิ่งแวดล้อม เจ้าของโครงการจะต้องรีบดำเนินการแก้ไขและแจ้งให้กรมเจ้าท่าทราบโดยเร็ว	- โครงการได้ยึดถือและปฏิบัติตามเงื่อนไขด้านสิ่งแวดล้อมแนบท้ายใบอนุญาตที่ได้รับอนุญาตจากกรมเจ้าท่า โดยหากเกิดเหตุการณ์ใดๆ ที่อาจให้เกิดผลกระทบต่อสิ่งแวดล้อม ทางโครงการจะรีบดำเนินการแก้ไขและแจ้งให้กรมเจ้าท่าทราบโดยเร็ว	- ไม่พบปัญหาในการดำเนินงาน	-
(13) หากพบว่าโครงการทำแท็บเรือขนถ่ายสินค้าดังกล่าวส่งผลกระทบและก่อความเดือดร้อนแก่ชาวบ้านในพื้นที่โครงการ และพื้นที่ใกล้เคียง ผู้ขออนุญาตจะต้องแก้ไข ปรับปรุง และบรรเทาความเดือดร้อนแก่ชาวบ้านผู้ที่ได้รับผลกระทบด้วย	- โครงการได้ยึดถือและปฏิบัติตามเงื่อนไขด้านสิ่งแวดล้อมแนบท้ายใบอนุญาตที่ได้รับอนุญาตจากกรมเจ้าท่า หากพบว่าโครงการทำแท็บเรือขนถ่ายสินค้าดังกล่าวส่งผลกระทบและก่อความเดือดร้อนแก่ชาวบ้านในพื้นที่โครงการ และพื้นที่ใกล้เคียง ทางโครงการจะแก้ไขปรับปรุง และบรรเทาความเดือดร้อนแก่ชาวบ้านผู้ที่ได้รับผลกระทบทันที	- ไม่พบปัญหาในการดำเนินงาน	-



**ตารางที่ 1 (ต่อ) ผลการปฏิบัติตามเงื่อนไขด้านสิ่งแวดล้อมแนบท้ายใบอนุญาต ที่ คค 0314/สข.311 โครงการทำเทียบเรือและคลังน้ำมันเซลล์บ้านดอน**  
ของบริษัท เซลล์ แห่งประเทศไทย จำกัด (ระยะดำเนินการ) ระหว่างเดือนกรกฎาคม-ธันวาคม พ.ศ. 2568

เงื่อนไขด้านสิ่งแวดล้อมแนบท้ายใบอนุญาตฯ	ผลการปฏิบัติตามเงื่อนไขด้านสิ่งแวดล้อมแนบท้ายใบอนุญาตฯ	ปัญหาอุปสรรค ข้อเสนอแนะ/แนวทางแก้ไข	เอกสารประกอบผลการปฏิบัติตามมาตรการ
(14) ต้องยินยอมให้เจ้าหน้าที่ฝ่ายสิ่งแวดล้อมของกรมเจ้าท่าเข้าตรวจสอบด้านสิ่งแวดล้อมตามความจำเป็น	- โครงการมีความยินยอมให้เจ้าหน้าที่ฝ่ายสิ่งแวดล้อมของกรมเจ้าท่า สำนักงานเจ้าท่าภูมิภาคที่ 4 และหน่วยงานอื่นที่เกี่ยวข้องเข้าตรวจสอบด้านสิ่งแวดล้อมตามความจำเป็น	- ไม่พบปัญหาในการดำเนินงาน	-
(15) ต้องยินยอมให้เจ้าหน้าที่ตรวจท่าของกรมเจ้าท่าเข้าตรวจสอบด้านความมั่นคง แข็งแรงของท่าเทียบเรือตามความจำเป็น	- โครงการยินยอมให้เจ้าหน้าที่ตรวจท่าของกรมเจ้าท่าเข้าตรวจสอบด้านความมั่นคง แข็งแรงของท่าเทียบเรือตามความจำเป็น สำหรับปี พ.ศ. 2568 ในช่วงระหว่างเดือนกรกฎาคม-ธันวาคม พ.ศ. 2568 ได้ยึดปฏิบัติตามเงื่อนไขแนบท้ายใบอนุญาตให้ใช้ท่าเทียบเรือ ที่ คค 0314/สข.311 ของคลังน้ำมันเซลล์สุราษฎร์ธานี พบว่าท่าเทียบเรือมีสภาพมั่นคงแข็งแรง ปลอดภัยและเหมาะสมในการใช้	- ไม่พบปัญหาในการดำเนินงาน	- ภาคผนวก ข-1 สำเนาเงื่อนไขแนบท้ายการต่อใบอนุญาตให้ใช้ท่าเทียบเรือ ที่ คค 0314/สข.311 ของคลังน้ำมันเซลล์สุราษฎร์ธานี
(16) ผู้ได้รับอนุญาตให้ปลูกสร้างสิ่งล่วงล้ำลำน้ำ ต้องชำระค่าตอบแทนเป็นรายปีต่อองค์กรปกครองส่วนท้องถิ่น โดยให้ชำระค่าตอบแทนไม่เกินวันที่ครบกำหนดรอบปี นับตั้งแต่วันที่ได้รับอนุญาตให้ปลูกสร้างสิ่งล่วงล้ำลำน้ำ	- โครงการได้ชำระค่าตอบแทนเป็นรายปีต่อเทศบาลนครสุราษฎร์ธานี ซึ่งเป็นผู้ได้รับอนุญาตให้ปลูกสร้างสิ่งล่วงล้ำลำน้ำ สำหรับปี พ.ศ. 2568 ทางโครงการได้ดำเนินการชำระค่าตอบแทนปลูกสร้างสิ่งล่วงล้ำลำน้ำเรียบร้อยแล้ว และโครงการได้ยึดถือและปฏิบัติตามเงื่อนไขด้านสิ่งแวดล้อมแนบท้ายใบอนุญาตที่ได้รับอนุญาตจากกรมเจ้าท่าอย่างเคร่งครัด	- ไม่พบปัญหาในการดำเนินงาน	- ภาคผนวก ง-6 สำเนาเอกสารชำระค่าตอบแทนปลูกสร้างสิ่งล่วงล้ำลำน้ำ



**ตารางที่ 1 (ต่อ) ผลการปฏิบัติตามเงื่อนไขด้านสิ่งแวดล้อมแนบท้ายใบอนุญาต ที่ คค 0314/สข.311 โครงการทำเทียบเรือและคลังน้ำมันเชลล์บ้านดอน**  
ของบริษัท เชลล์ แห่งประเทศไทย จำกัด (ระยะดำเนินการ) ระหว่างเดือนกรกฎาคม-ธันวาคม พ.ศ. 2568

เงื่อนไขด้านสิ่งแวดล้อมแนบท้ายใบอนุญาตฯ	ผลการปฏิบัติตามเงื่อนไขด้านสิ่งแวดล้อมแนบท้ายใบอนุญาตฯ	ปัญหาอุปสรรค ข้อเสนอแนะ/แนวทางแก้ไข	เอกสารประกอบผลการปฏิบัติตามมาตรการ
(17) ต้องยินยอมให้หน่วยงานภายในสังกัดกรมเจ้าท่าหรือหน่วยราชการอื่นใช้ประโยชน์ในท่าเทียบเรือ เพื่อปฏิบัติการกิจตามความจำเป็น ตลอดจนต้องอำนวยความสะดวกในการปฏิบัติงานของเจ้าหน้าที่ตามความเหมาะสมตามที่ได้ร้องขอ	- โครงการยินยอมให้เจ้าหน้าที่ตรวจท่าของกรมเจ้าท่าหรือหน่วยราชการอื่นใช้ประโยชน์ในท่าเทียบเรือ เพื่อปฏิบัติการกิจตามความจำเป็น และพร้อมอำนวยความสะดวกในการปฏิบัติงานของเจ้าหน้าที่ตามความเหมาะสมตามที่ได้ร้องขอ	- ไม่พบปัญหาในการดำเนินงาน	-
(18) เงื่อนไขนี้มีข้อกำหนด 1 ปี หากการขอหนังสือรับรองการตรวจสอบสภาพท่าฯ ครึ่งต่อไปมีเหตุทำให้ล่าช้าให้ถือปฏิบัติตามเงื่อนไขนี้ไปก่อน หากตรวจพบว่ามีผลกระทบละเลยไม่ปฏิบัติตามเงื่อนไขฯ ดังกล่าวจะมีผลต่อการพิจารณาในการขอหนังสือรับรองการตรวจสอบสภาพท่าฯ ครึ่งต่อไป	- ในระหว่างเดือนกรกฎาคม-ธันวาคม พ.ศ. 2568 โครงการได้ยึดถือปฏิบัติตามกำหนดแนบท้ายการต่อใบอนุญาตให้ใช้ท่าเทียบเรือ ที่ คค 0314/สข.311 คลังน้ำมันเชลล์สุราษฎร์ธานี ลงวันที่ 4 กรกฎาคม 2568 โดยโครงการได้ปฏิบัติตามใบอนุญาตนี้อย่างเคร่งครัด	- ไม่พบปัญหาในการดำเนินงาน	- ภาคผนวก ข-1 สำเนาเงื่อนไขแนบท้ายการต่อใบอนุญาตให้ใช้ท่าเทียบเรือ ที่ คค 0314/สข.311 ของคลังน้ำมันเชลล์สุราษฎร์ธานี
(19) กรณีท่าเทียบเรือขนาดไม่เกินกว่า 500 ตันกรอสส์ แต่มีการเทียบเรือขนาดเกินกว่า 500 ตันกรอสส์ ทำเรือต้องดำเนินการตามระเบียบกรมเจ้าท่า ว่าด้วยการขอเปลี่ยนวัตถุประสงค์ หรือประเภทการใช้ท่าเรือขนาดไม่เกิน 500 ตันกรอสส์ ให้สามารถใช้เทียบขนาดเกินกว่า 500 ตันกรอสส์ได้ พ.ศ. 2563 อย่างเคร่งครัดด้วย	- โครงการเป็นท่าเทียบเรือขนาดเกินกว่า 500 ตันกรอสส์ ซึ่งได้ปฏิบัติตามเงื่อนไขด้านสิ่งแวดล้อมแนบท้ายหนังสือรับรองการตรวจสอบสภาพท่าฯ โดยได้รับการตรวจเป็นประจำทุกปี โดยในปี พ.ศ. 2568 สำนักงานเจ้าท่าภูมิภาคที่ 4 ได้เข้าตรวจสอบเรียบร้อยแล้ว พบว่า ท่าเทียบเรือมีสภาพมั่นคงแข็งแรงปลอดภัยต่อการใช้งาน โดยต้องยึดปฏิบัติตามเงื่อนไขแนบท้ายใบอนุญาตให้ใช้ท่าเทียบเรือ ที่ คค 0314/สข.311 ของคลังน้ำมันเชลล์สุราษฎร์ธานี	- ไม่พบปัญหาในการดำเนินงาน	- ภาคผนวก ข-1 สำเนาเงื่อนไขแนบท้ายการต่อใบอนุญาตให้ใช้ท่าเทียบเรือ ที่ คค 0314/สข.311 ของคลังน้ำมันเชลล์สุราษฎร์ธานี



**ตารางที่ 1 (ต่อ) ผลการปฏิบัติตามเงื่อนไขด้านสิ่งแวดล้อมแนบท้ายใบอนุญาต ที่ คค 0314/สข.311 โครงการทำเทียบเรือและคลังน้ำมันเชลล์บ้านดอน**  
ของบริษัท เชลล์ แห่งประเทศไทย จำกัด (ระยะดำเนินการ) ระหว่างเดือนกรกฎาคม-ธันวาคม พ.ศ. 2568

เงื่อนไขด้านสิ่งแวดล้อมแนบท้ายใบอนุญาตฯ	ผลการปฏิบัติตามเงื่อนไขด้านสิ่งแวดล้อมแนบท้ายใบอนุญาตฯ	ปัญหาอุปสรรค ข้อเสนอแนะ/แนวทางแก้ไข	เอกสารประกอบผลการปฏิบัติตามมาตรการ
(20) ผู้ประกอบกิจการทำเทียบเรือที่ให้บริการในการจอดเทียบ บรรทุก หรือขนถ่ายสินค้าแก่เรือเดินทะเล ขนาดตั้งแต่ 500 ตันกรอสขึ้นไป ต้องได้รับอนุญาตให้ประกอบกิจการทำเรือเดินทะเล (ปว.58)	- โครงการได้รับอนุญาตให้ประกอบกิจการทำเรือเดินทะเลตามหนังสือเลขที่ 53/2567 ออกให้ ณ วันที่ 2 กันยายน พ.ศ. 2567 ใบอนุญาตมีอายุตั้งแต่วันที่ 20 ตุลาคม พ.ศ. 2567 จนถึงวันที่ 19 ตุลาคม พ.ศ. 2570 และปฏิบัติตามอย่างเคร่งครัด	- ไม่พบปัญหาในการดำเนินงาน	- ภาคผนวก ง-7 สำเนาใบอนุญาตให้ประกอบกิจการทำเรือเดินทะเล
(21) ผู้รับหนังสือรับรองฯ ต้องดำเนินการตรวจสอบกล้องวงจรปิด (CCTV) เชื่อมต่อสำนักงานเจ้าท่าภูมิภาคสาขา เพื่อใช้ในการตรวจสอบ ควบคุม และกำกับการใช้ท่าเทียบเรือให้พร้อมใช้งานอยู่เสมอ	- โครงการจัดให้มีระบบและอุปกรณ์กล้องวงจรปิด (CCTV) มีการเชื่อมต่อข้อมูลกับระบบและอุปกรณ์ของสำนักงานความปลอดภัยและสิ่งแวดล้อมทางน้ำเพื่อใช้ในการตรวจสอบควบคุม และกำกับการใช้ให้เป็นไปตามที่ได้รับอนุญาต และมีความพร้อมในการใช้งานได้ตลอดเวลา พร้อมทั้งมีการติดป้ายแจ้งเตือนในบริเวณหน้าท่าเทียบเรือ	- ไม่พบปัญหาในการดำเนินงาน	- ภาพที่ 12 ป้ายเตือนบริเวณติดตั้งกล้องวงจรปิด (CCTV) และระบบอุปกรณ์กล้องวงจรปิด (CCTV)
(22) ต้องปฏิบัติตามกฎหมายอื่นๆ ที่เกี่ยวข้องอย่างเคร่งครัด	- โครงการได้ปฏิบัติตามกฎหมายที่กรมเจ้าท่าได้กำหนด รวมถึงกฎหมายอื่นๆ ที่เกี่ยวข้องอย่างเคร่งครัด	- ไม่พบปัญหาในการดำเนินงาน	-



ภาพที่ 1 บริเวณภาชนะรองรับขยะแยกประเภท



ภาพที่ 2 บริเวณพื้นที่จัดเก็บกากของเสียปนเปื้อน

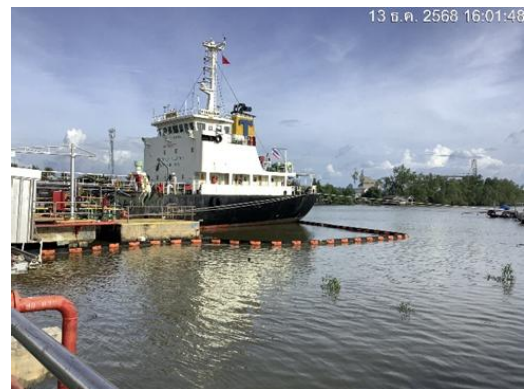


ภาพที่ 3 พนักงานทำความสะอาดทำเทียบเรือ



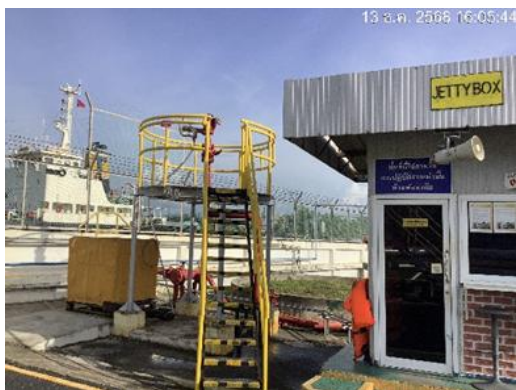


ภาพที่ 4 เครื่องมือและอุปกรณ์สำหรับการป้องกันและขจัดคราบน้ำมัน



ภาพที่ 5 การล้อมฟันทัน (Boom) รอบลำเรือบรรทุก



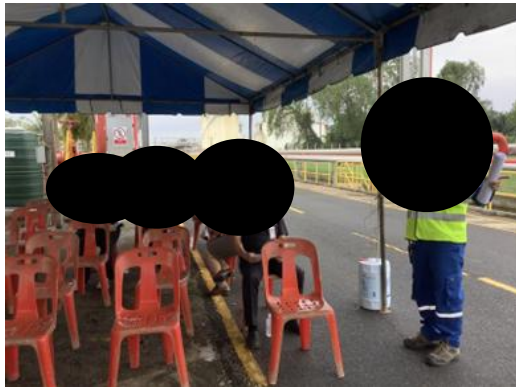


ภาพที่ 6 อุปกรณ์ดับเพลิงบริเวณหน้าท่า



ภาพที่ 7 อุปกรณ์ดับเพลิงภายในคลัง





ภาพที่ 8 ภาพกิจกรรมซ่อมแผนฉุกเฉิน ประจำปี 2568

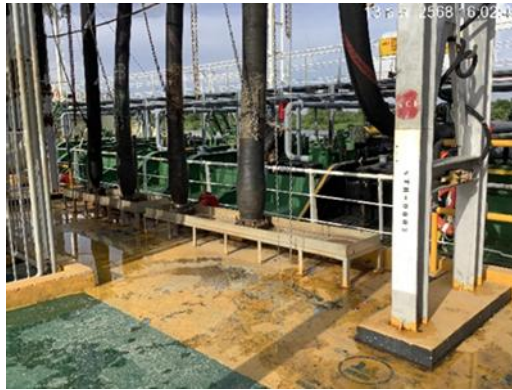


ภาพที่ 9 ภาพกิจกรรมซ้อมแผนหกรั่วไหลของน้ำมัน ปี พ.ศ. 2568



ภาพที่ 10 ป้ายแสดงเขตพื้นที่อันตรายของโครงการ





ภาพที่ 11 ถาดรองน้ำมันที่อาจรั่วหกและวาล์วที่บ่อดักน้ำมันปิดตลอดเวลาการขนถ่ายน้ำมันที่ทำ



ภาพที่ 12 ป้ายเตือนบริเวณติดตั้งกล้องวงจรปิด (CCTV) และระบบอุปกรณ์กล้องวงจรปิด (CCTV)

## ภาคผนวก ง-2

---

แนวทางการปฏิบัติด้านขยะของโครงการ



บริษัท เชลล์แห่งประเทศไทย จำกัด

แผนจัดการของเสียประจำท่าเรือ  
คลังน้ำมันเชลล์บ้านดอน สุราษฎร์ธานี

Revision	Date	Prepared	Approved
1	03 May 2022	Kesine Srisalai	Pornchai Pangwisate

## 1. ข้อมูลทั่วไปของท่าเรือ

ชื่อคลัง	คลังน้ำมันเชลล์บ้านคอน
ชื่อท่าเรือ	ท่าเทียบเรือ คลังน้ำมันเชลล์บ้านคอน
ประวัติความเป็นมา	คลังน้ำมันเชลล์บ้านคอนสร้างขึ้นในปีพ.ศ. 2539 มีพื้นที่ทั้งหมดประมาณ 69 ไร่ มีถังเก็บน้ำมันรวมทั้งสิ้น 17 ถัง, โรงเติมน้ำมันมีจำนวน 4 ช่องเติม, มีท่าเทียบเรือเพื่อรับผลิตภัณฑ์จำนวน 1 ท่า, จ่ายน้ำมันทางรถยนต์ให้กับลูกค้าในเขตภาคใต้ตอนบนครอบคลุมปริมาณการจ่ายน้ำมันประมาณ 20% ของปริมาณการจ่ายของเชลล์ในประเทศไทย นอกจากนี้ยังมี โรงงานยางมะตอย ตั้งอยู่ภายในคลังน้ำมันบ้านคอนด้วย
ที่อยู่	124 หมู่ 3 ถ.สุราษฎร์-ปากน้ำ ตำบลบางกุ้ง อำเภอมือง สุราษฎร์ธานี 84000
ที่ตั้ง	คลังน้ำมันเชลล์บ้านคอน ตั้งอยู่ริมฝั่งของคลองท่าทอง ไหลไปบรรจบแม่น้ำตาปี และลงสู่ทะเลที่อ่าวบ้านคอน อยู่บนเส้นละติจูด $9^{\circ}10'14.4''N$ , ลองจิจูด $99^{\circ}22'31.3''E$ , ห่างจากกรุงเทพราว 670 เมตรทางรถยนต์
ประเภทของคลัง	คลังน้ำมันฯ รับผลิตภัณฑ์น้ำมันพื้นฐาน และ ยางมะตอย ทางเรือ ทางรถยนต์ เข้าถึงเก็บ และจ่ายน้ำมันสำเร็จรูปทางรถยนต์
การปฏิบัติงาน	<p>การปฏิบัติงานของคลังน้ำมันเชลล์บ้านคอน ประกอบด้วย:</p> <ul style="list-style-type: none"> <li>- รับผลิตภัณฑ์น้ำมันพื้นฐานดีเซล เบนซิน91เบนซิน95 เตา และยางมะตอยทางเรือ</li> <li>- รับเอทานอล น้ำมันปาล์มและสารเพิ่มคุณภาพทางรถยนต์</li> <li>- จัดเก็บผลิตภัณฑ์น้ำมันพื้นฐานชนิดต่างๆ เอทานอล น้ำมันปาล์มและสารเพิ่มคุณภาพ ภายในถังเก็บ</li> <li>- จ่ายผลิตภัณฑ์น้ำมันสำเร็จรูปทางรถยนต์</li> </ul>

	<ul style="list-style-type: none"> <li>- คู่มือ ซ่อมบำรุงรักษาอุปกรณ์ เครื่องจักร และเตรียมความพร้อม เพื่อป้องกันอุบัติเหตุ ที่อาจมีผลกระทบต่อสุขภาพ ความปลอดภัย ความมั่นคงและสภาพแวดล้อม ของพนักงาน และ ชุมชนรอบข้าง</li> </ul>
--	--

หมายเหตุ ข้อมูลในตารางนี้อ้างอิง เอกสารประจำปี 2021



แผนผังทำเรือคั้งน้ำมันเซลล์บ้านดอน



## 2. วัตถุประสงค์

ตามประกาศกรมเจ้าท่าที่ ๑๓๗/๒๕๖๔ เรื่อง กำหนดให้ท่าเทียบเรือขนส่งสินค้าต้องจัดให้มีสิ่งรองรับของเสียจากเรือ(Reception Facilities) เพื่อดำเนินการให้เป็นไปตามพันธกรณีของอนุสัญญาระหว่างประเทศว่าด้วยการป้องกันมลพิษทางเรือ(International Convention for the Prevention of Pollution from Ships: MARPOL) คลังน้ำมันเชลล์บ้านดอนจึงได้จัดทำแผนจัดการของเสียประจำท่าเรือขึ้น เพื่อให้มีมาตรการในการป้องกันของเสียจากเรือตกหล่นหรือรั่วไหลลงสู่แม่น้ำและรักษาคุณภาพสิ่งแวดล้อม และจัดทำแผนฉุกเฉินเพื่อลดผลกระทบกรณีของเสียจากเรือตกหล่นหรือรั่วไหลลงสู่แม่น้ำเสนอให้กรมเจ้าท่าเห็นชอบ

แผนจัดการของเสียประจำท่าเรือฉบับนี้ ได้จัดทำขึ้นโดยมีวัตถุประสงค์หลักดังนี้

1. เพื่อบริหารและจัดการของเสียที่เกิดขึ้นจากการดำเนินการของท่าเรือและคลังน้ำมัน
2. เพื่ออำนวยความสะดวกให้แก่เรือที่เข้าเทียบท่าโดยจัดให้มีสิ่งรองรับของเสียจากเรือ(Reception Facilities) ส่งผ่านท่าเรือไปกำจัดอย่างถูกต้องตามกฎหมาย
3. เพื่อกำหนดแนวทางการปฏิบัติงานในการจัดการของเสียจากเรือ ให้เกิดความปลอดภัยและป้องกันการเกิดผลกระทบต่อสิ่งแวดล้อม ชุมชน และสอดคล้องกับกฎหมายความปลอดภัยหรือสิ่งแวดล้อม

### 3. การแจ้งตำแหน่งของเสียที่ต้องการขนถ่ายผ่านท่าเรือ

ให้นายเรือหรือตัวแทน แจ้งความประสงค์ในการนำของเสียผ่านท่าเรือต่อนายท่าล่วงหน้าอย่างน้อย 48 ชั่วโมงก่อนเรือเข้าเทียบท่า โดยจะต้องแจ้งตำแหน่งของเสียที่ต้องการขนถ่ายผ่านท่าเรือ การจัดแยกประเภทของเสียตาม MARPOL 73/78 แจ้งปริมาณของเสีย ลักษณะบรรจุหีบห่อ วิธีการขนส่ง ผู้ให้บริการรับกำจัดของเสีย สถานที่บำบัด/กำจัดของเสีย (แจ้งชื่อพนักงานขับรถ เลขทะเบียนรถ ยี่ห้อรถ)

ทั้งนี้ ผู้ให้บริการรับกำจัดของเสียจะต้องเป็นผู้ได้รับอนุญาตจากกรมเจ้าท่า ตามที่ปรากฏในรายชื่อผู้ได้รับหนังสือรับรองผู้ให้บริการจัดเก็บและบำบัดของเสียจากเรือ ตามระเบียบกรมเจ้าท่าว่าด้วยหลักเกณฑ์และวิธีการรับรองผู้ให้บริการจัดเก็บและบำบัดของเสียจากเรือ ประเภทน้ำมันใช้แล้ว น้ำปนน้ำมันหรือเคมีภัณฑ์ และน้ำเสียต่างๆ พ.ศ. 2558

### 4. การขนถ่ายของเสีย

ให้นายท่าประสานงานกับนายเรือและผู้ให้บริการรับกำจัดของเสีย เพื่อพิจารณาการอนุญาตและดำเนินการขนถ่ายของเสียให้ปลอดภัยดังนี้

1) กำหนดวิธีการปฏิบัติงาน มาตรการควบคุมการถ่ายเทของเสีย การป้องกันการรั่วไหล การปฏิบัติเมื่อมีเหตุฉุกเฉิน และกฎระเบียบข้อบังคับต่างๆของท่าเรือ

2) ตรวจสอบของเสียจากเรือที่จะถ่ายเทผ่านท่าเรือ จะต้องตรงกับที่แจ้งตำแหน่งไว้ บรรจุหีบห่อมีความมั่นคงแน่นหนา ไม่มีการรั่วไหล

3) ตรวจสอบอุปกรณ์รองรับของเสียและยานพาหนะที่จะใช้ขนถ่ายของเสีย ต้องมีสภาพมั่นคงแข็งแรง ไม่รั่วไหล ตาม เอกสารการตรวจสอบสภาพรถและอุปกรณ์สำหรับขนถ่ายของเสียจากเรือ

4) นายท่าจะต้องจัดให้มีผู้ควบคุมการขนถ่ายของเสียให้มีความปลอดภัยตลอดเวลา อย่างน้อย 1 คน โดยจะต้องไม่กระทบต่อการปฏิบัติงานสินค้าหน้าท่าเรือ

- 5) จัดบันทึกการขนถ่ายของเสียไว้เป็นหลักฐาน ตามเอกสารแบบรายงานการจัดการของเสียประจำท่าเรือ
- 6) หากตรวจสอบรถขนส่งแล้วไม่ผ่านการประเมินจาก TOS และไม่สามารถผ่านเข้าท่าเรือได้ ถ้าเป็นของเสียที่สามารถบรรจุเป็นหีบห่อและขนย้ายโดยพนักงานเรือผ่านท่าเรือได้ ก็ให้คนเรือขนมาใส่รถหน้าท่าเรือ
- 7) ถ้าหากการขนถ่ายของเสียเรือเป็นของเหลวและจะต้องมีการใช้ปั๊มลม ให้พิจารณาเปิดใบขออนุญาตในการทำงาน

## แผนผังการจัดการของเสียจากเรือ

ผู้ดำเนินการ

เอกสารที่เกี่ยวข้อง

นายเรือ หรือ ตัวแทน

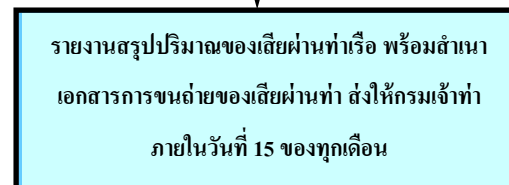
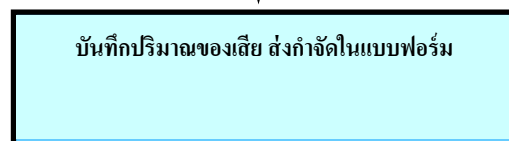
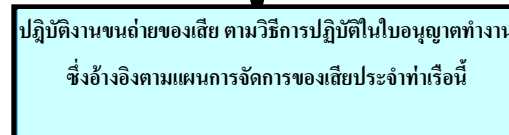
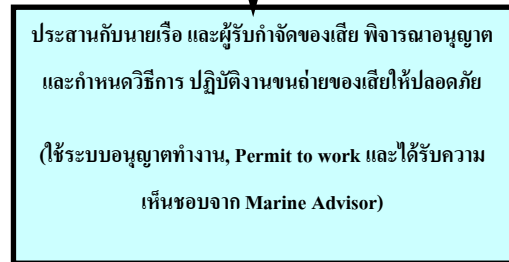
แบบฟอร์มขอขนถ่ายของเสีย

ผู้จัดการท่าเรือ

ผู้จัดการท่าเรือ นายเรือ และ ผู้รับ  
กำจัดของเสีย

ผู้จัดการท่าเรือ นายเรือ และ ผู้รับ  
กำจัดของเสีย

ผู้จัดการท่าเรือ



1

- แยกประเภทตาม MARPOL 73/78
- ปริมาณ และ บรรจุหีบห่อ
- ผู้ให้บริการกำจัดของเสีย

2

- สัญญาหรือบันทึกความตกลงระหว่างท่าเรือกับผู้ให้บริการจัดเก็บ

3

- ใบกำกับการขนส่งของเสีย (Manifest)
- Scan QR Code รายงานผลการให้บริการเป็นรายครั้ง
- หนังสือรับรองการรับของเสียในนามผู้ให้บริการจัดเก็บให้เรือเก็บไว้เป็นหลักฐาน

4

5

- ใบกำกับการขนส่งของเสีย (Manifest)
- แบบรายงานการจัดการของเสียประจำท่าเรือ

## 5. มาตรการป้องกันการส่งผ่านของเสียจากเรือรื้อไหลหรือตกหล่นสู่แม่น้ำ

### 5.1 ของเสียประเภทวัสดุปนเปื้อน

1. เรือจัดเก็บของเสียจากเรือแยกตามประเภท โดยจัดเก็บไว้ในภาชนะที่แน่นหนาและเหมาะสม เช่น อ่างใส่ถุงพลาสติก 2 ชั้น โดยมีน้ำหนักไม่เกิน 20 กิโลกรัม หรือใส่ในถังพลาสติกที่แข็งแรง สามารถรับน้ำหนักได้ และไม่มีรอยรั่วซึม โดยต้องคำนึงถึงความสะดวกในการขนย้าย และป้องกันการตกหล่นหรือรื้อไหลลงแม่น้ำระหว่างการเคลื่อนย้าย
2. นายท่าตรวจสอบผู้ปฏิบัติงานต้องมีสภาพพร้อมปฏิบัติงาน มีอุปกรณ์ป้องกันอันตรายส่วนบุคคลที่จำเป็น และไม่อยู่ภายใต้ฤทธิ์ของแอลกอฮอล์หรือสารเสพติด
3. ผู้ปฏิบัติงานยกผ่านบันได (Gang way) ที่มีสภาพพร้อมใช้งาน พร้อมดาข่ายหรือวัสดุป้องกันการตก ผ่านท่าเรือ เข้าเก็บในภาชนะที่ปิดมิดชิดป้องกันการหก รื้อไหล
4. การขนย้ายของเสียจากเรือ ต้องไม่ดำเนินการระหว่างการสูบน้ำมันเชื้อเพลิง
5. นายท่า นายเรือ และ ผู้ให้บริการฯ รับรองปริมาณของเสียที่ส่งกำจัดผ่านท่าเรือ พร้อมรายงานปริมาณต่อกรมเจ้าท่าผ่าน QR Code พร้อมเก็บสำเนาใบกำกับการขนถ่ายของเสีย ( Manifest )

### 5.2 ของเสียประเภทของเหลวปนเปื้อน

1. เรือจัดเตรียมและแจ้งปริมาณของเสียจากเรือ ที่จะส่งผ่านท่าเรือคลังน้ำมันเชลล์บ้านดอน
2. นายท่าตรวจสอบผู้ปฏิบัติงานต้องมีสภาพพร้อมปฏิบัติงาน มีอุปกรณ์ป้องกันอันตรายส่วนบุคคลที่จำเป็น และไม่อยู่ภายใต้ฤทธิ์ของแอลกอฮอล์หรือสารเสพติด
3. นายท่าตรวจสอบความพร้อม ของท่อทางสูบน้ำ ถาดรองรับน้ำมัน ความจุของภาชนะรับของเสียของผู้ให้บริการรับกำจัดของเสีย ต้องมีเพียงพอในการรับของเสียจากเรือ (คิดจาก 90% ของความจุ) ตรวจสอบท่อนักเก็บน้ำมันวางรอบตัวเรือ
4. นายท่าควบคุมการขนย้ายของเสียให้ปลอดภัยจนแล้วเสร็จ ระหว่างที่ดำเนินการสูบน้ำของเสียจากเรือ กำหนดให้นายท่าและเรือมีการติดต่อสื่อสารกันเป็นระยะ โดยใช้วิทยุสื่อสาร

5. นายท่า นายเรือ และผู้ให้บริการฯ รับรองปริมาณของเสียที่ส่งกำจัดผ่านท่าเรือ พร้อมรายงานปริมาณต่อกรมเจ้าท่าผ่าน QR Code พร้อมเก็บสำเนาใบกำกับการขนถ่ายของเสีย ( Manifest )

#### 6. แผนฉุกเฉินเพื่อลดผลกระทบกรณีของเสียจากเรือตกหล่นรั่วไหล

เมื่อมีของเสียจากเรือตกหล่นรั่วไหลลงสู่แหล่งน้ำสาธารณะ ทางท่าเรือจะปฏิบัติการตามแผนฉุกเฉิน การจัดการน้ำมันของคลังน้ำมันเชลล์บ้านดอน เพื่อลดผลกระทบที่จะเกิดกับสิ่งแวดล้อม ชุมชน และพื้นที่อ่อนไหวรอบๆท่าเรือ

#### 7. การรายงานการจัดการของเสีย

ให้นายท่าจัดทำรายงานการให้บริการสิ่งอำนวยความสะดวกในการรองรับของเสียจากเรือทุกเดือน ภายในวันที่ 15 ของเดือนถัดไป ตามแบบรายงานการจัดการของเสียประจำท่าเรือ โดยจะต้องมีการเซ็นรับของเสียโดยผู้ที่มารับในช่องบริษัทที่ให้บริการจัดเก็บ และ ลง Manifest No. ให้ครบถ้วนทุกครั้ง

แบบรายงานการจัดการของเสียประจำท่าเรือ							
ชื่อท่าเรือ.....				โทรศัพท์.....		โทรสาร.....	
ชื่อบริษัท/ห้างหุ้นส่วน.....				โทรศัพท์.....		โทรสาร.....	
รายงานประจำเดือน .....พ.ศ. .... ผู้รายงาน .....							
วัน/เดือน/ปี	เวลา	ชื่อเรือ	หมายเลข IMO	ชนิดของเสีย	ปริมาณ (ตัน)	บริษัทที่ให้บริการจัดเก็บและบำบัดของเสีย	Manifest No.



## ภาคผนวก ง-3

---

สำเนาใบเสร็จรับเงินค่าขยะมูลฝอยและสำเนาเอกสารใบกำกับการขนส่ง  
ของเสียไปกำจัดกับหน่วยงานที่ได้รับอนุญาต



เล่มที่ 020



เลขที่ 088

เทศบาลนครสุราษฎร์ธานี  
ใบเสร็จรับเงินค่าธรรมเนียมเก็บและขนมูลฝอย

ค่าธรรมเนียมเก็บและขนมูลฝอย ประจำเดือน ๗.ค. ๖๘

ได้รับเงินจาก ๑ บริษัท เซลล์เนชั่นประเทศไทย จำกัด

บ้านเลขที่ 124 หมู่ที่ 3 ถนนสุราษฎร์ธานี ตำบล ชากอ อำเภอเมืองสุราษฎร์ธานี จังหวัดสุราษฎร์ธานี

จำนวนเงิน ๗20-บาท ( หกร้อยยี่สิบบาทถ้วน ) วิธีการชำระเงิน ( ) เงินสด (✓) โอนเงิน

ได้รับเงินข้างต้นไว้เป็นการถูกต้องแล้วเมื่อวันที่ ๖ เดือน ๕.ค. พ.ศ. 25๖๘

ลงชื่อ.....ผู้รับเงิน  
(.....)  
เจ้าพนักงานจัดเก็บรายได้ปฏิบัติงาน  
ตำแหน่ง.....

๓๓ 10.๕๙ น.

เล่มที่ 026



เลขที่ 088

### เทศบาลนครสุราษฎร์ธานี

#### ใบเสร็จรับเงินค่าธรรมเนียมเก็บและขนมูลฝอย

ค่าธรรมเนียมเก็บและขนมูลฝอย ประจำเดือน..... ๘.๘. ๖๘

ได้รับเงินจาก..... บริษัท เจริญไทยพาณิชย์ จำกัด

บ้านเลขที่ 124 หมู่ที่ 3 ถนนสุขุมวิท ตำบล บางกอก อำเภอมะนังสุราษฎร์ธานี จังหวัดสุราษฎร์ธานี

จำนวนเงิน ๗๒๐ บาท (เจ็ดร้อยยี่สิบบาทถ้วน) วิธีการชำระเงิน ( ) เงินสด (✓) โอนเงิน

ได้รับเงินข้างต้นไว้เป็นการถูกต้องแล้วเมื่อวันที่ 15 เดือน ก.ย. พ.ศ. ๒๕๖๘

ลงชื่อ.....ผู้รับเงิน

(เจ้าพนักงานจัดเก็บรายได้ปฏิบัติงาน)

ตำแหน่ง.....

๖๗๓ 10-44. ๗.

เล่มที่ 026



เลขที่ 089

เทศบาลนครสุราษฎร์ธานี  
ใบเสร็จรับเงินค่าธรรมเนียมเก็บและขนมูลฝอย

ค่าธรรมเนียมเก็บและขนมูลฝอย ประจำเดือน..... ก.ย. ๖๘  
ได้รับเงินจาก..... บริษัท เซลล์แอนด์เอช-เทคโนโลยี จำกัด  
บ้านเลขที่ 124 หมู่ที่ 3 ถนนสุราษฎร์-ปากพะยูนย์ ตำบล บางแก้ว อำเภอเมืองสุราษฎร์ธานี จังหวัดสุราษฎร์ธานี  
จำนวนเงิน ๗20.- บาท (ได้จ่ายด้วยเช็ค) วิธีการชำระเงิน ( ) เงินสด (✓) โอนเงิน  
ได้รับเงินข้างต้นไว้เป็นการถูกต้องแล้วเมื่อวันที่ 15 เดือน..... ก.ย. .... พ.ศ. ๒๕๖๘

ลงชื่อ.....

ผู้รับเงิน

(.....)

เจ้าพนักงานจัดเก็บรายได้ปฏิบัติงาน  
ตำแหน่ง.....

เล่มที่ 031



เลขที่ 075

### เทศบาลนครสุราษฎร์ธานี

### ใบเสร็จรับเงินค่าธรรมเนียมเก็บและขนมูลฝอย

ค่าธรรมเนียมเก็บและขนมูลฝอย ประจำเดือน..... ต.ค. ๒๕  
ได้รับเงินจาก..... บริษัท เซลล์ เซลล์ ประเทศไทย จำกัด  
บ้านเลขที่ 124 หมู่ที่..... ถนน..... ตำบล..... อำเภอเมืองสุราษฎร์ธานี จังหวัดสุราษฎร์ธานี  
จำนวนเงิน..... 726 บาท (เจ็ดร้อยยี่สิบหกถ้วน) วิธีการชำระเงิน ( ) เงินสด (x) โอนเงิน  
ได้รับเงินข้างต้นไว้เป็นการถูกต้องแล้วเมื่อวันที่ 16 เดือน..... ต.ค. .... พ.ศ. 25๒๕

๒๐๓ 10.43 ๖.

ลงชื่อ..... ผู้รับเงิน  
(.....)

ตำแหน่ง..... ผู้ช่วยเจ้าพนักงานจัดเก็บภาษีได้

เล่มที่ 035



เลขที่ 084

### เทศบาลนครสุราษฎร์ธานี

#### ใบเสร็จรับเงินค่าธรรมเนียมเก็บและขนมูลฝอย

ค่าธรรมเนียมเก็บและขนมูลฝอย ประจำเดือน พ.ย. 2568  
ได้รับเงินจาก... บ. ชลบุรีแห่งประเทศไทย คลังชลบุรี  
บ้านเลขที่ 121 หมู่ที่ 3 ถนน สุขุมวิท ตำบล บางกุ่ม อำเภอเมืองสุราษฎร์ธานี จังหวัดสุราษฎร์ธานี  
จำนวนเงิน 720 บาท (เจ็ดร้อยยี่สิบบาทถ้วน) วิธีการชำระเงิน ( ) เงินสด (✓) โอนเงิน  
ได้รับเงินข้างต้นไว้เป็นการถูกต้องแล้วเมื่อวันที่ 12 เดือน พ.ย. พ.ศ. 2568

๒๑๗ 10.04 ๗

ลงชื่อ... ผู้รับเงิน

( )

ตำแหน่ง... ผ.ค.บ. จัดเก็บรายได้

เล่มที่ 038



เลขที่ 068

เทศบาลนครสุราษฎร์ธานี  
ใบเสร็จรับเงินค่าธรรมเนียมเก็บและชนมูลฝอย

ค่าธรรมเนียมเก็บและชนมูลฝอย ประจำเดือน ๕.๑.๒๕๖๕  
ได้รับเงินจาก บริษัท เซลล์ ๖๖๒๒-๖๖๒๒ จำกัด  
บ้านเลขที่ ๑๒๔ หมู่ที่ ๓ ถนน สุขุมวิท ตำบล หนองบัว อำเภอเมืองสุราษฎร์ธานี จังหวัดสุราษฎร์ธานี  
จำนวนเงิน ๗๒๐ บาท (เจ็ดร้อยยี่สิบบาทถ้วน) วิธีการชำระเงิน ( ) เงินสด ( ) โอนเงิน  
ได้รับเงินข้างต้นไว้เป็นการถูกต้องแล้วเมื่อวันที่ ๑๕ เดือน ๕.๑. พ.ศ. ๒๕๖๕

เวลา ๑๐.๓๕ น.

ลงชื่อ



ผู้รับเงิน

( )

ตำแหน่ง ผู้ช่วยเจ้าพนักงานจัดเก็บรายได้



หมายเลขใบกำกับการขนส่งของเสีย : Manifest No. 300/18576  
Booking No B025089402  
order no 3021-25080029

ใบกำกับการขนส่งของเสีย  
(Uniform Waste Manifest)

1. ส่วนของผู้ก่อการขนส่งของเสีย : This section must be completed by the Generator

1) ชื่อ : Name บริษัท อีเอ็ม เอ็ม เอ็ม จำกัด (มหาชน) 2) เลขประจำตัวผู้ก่อการขนส่งของเสีย : Generator's ID 124 ม. 3 ตำบลบางค้อ อำเภอบางบาล จังหวัดพระนครศรีอยุธยา โทรศัพท์ : Phone 011-71909000 โทรสาร : Fax 011-71909000 อีเมล : Emergency 124000

3) ผู้ขนส่งของเสีย : Transporter

รายชื่อบริษัท : First Company Name บริษัท อีเอ็ม เอ็ม เอ็ม จำกัด เลขประจำตัวผู้ขนส่งของเสีย รายที่ 1 : Transporter's ID 011-71909000/19

รายชื่อบริษัท : Second Company Name เลขประจำตัวผู้ขนส่งของเสีย รายที่ 2 : Transporter's ID

4) ผู้เก็บรวบรวม บำบัด และกำจัดของเสีย : Treatment Storage Disposal Facilities (TSDFs)

รายชื่อบริษัท : First TSDF's Name บริษัท อีเอ็ม เอ็ม เอ็ม จำกัด เลขประจำตัวผู้เก็บรวบรวม บำบัด และกำจัดของเสีย รายที่ 1 : Disposer's ID 011-71909000/19

รายชื่อบริษัท : Second TSDF's Name เลขประจำตัวผู้เก็บรวบรวม บำบัด และกำจัดของเสีย รายที่ 2 : Disposer's ID

5) รายละเอียดของของเสียที่ขนส่ง : ☐ ของเสียอันตราย (Hazardous Waste) ☐ ของเสียไม่อันตราย (Non-Hazardous Waste)

ลำดับ No	รายละเอียด Description	รหัสของเสีย : Waste ID.	ภาชนะบรรจุ : Containers	ปริมาตรสุทธิ : Quantity	หน่วยน้ำหนัก : Unit Wt / Vol	รายละเอียดเพิ่มเติม Additional Information
1	น้ำเสียอุตสาหกรรม	15 02 02				
2						

รวมปริมาตรของเสียทั้งหมด : Total Quantity ของเหลว Liquid..... ลิตร/ลูกบาศก์เมตร : Liters/cu.m ของแข็ง : Solid..... กิโลกรัม/ตัน : Kgs./tons

6) การปฏิบัติพิเศษและข้อมูลเพิ่มเติม : Special handling Instructions and additional information

7) คำรับรอง : ข้าพเจ้าขอรับรองว่าได้ส่งมอบของเสียแล้วตามที่ระบุข้างต้น และมีการบรรจุติดป้ายหรือฉลากอย่างเหมาะสมตามข้อกำหนดของกฎหมายทุกประการ :

Generator Certificate : I hereby declare that the contents of this consignment are accurately described and have been packed and labeled and are in proper condition for transport according to regulations.

ลงชื่อ Generator's name ..... ลายเซ็น : Signature ..... วันที่ / เดือน / พ.ศ. : 04/08/2568 เวลา : 1010

2. ส่วนของผู้ขนส่งของเสีย : This section must be completed by the Transporter

1) ชื่อผู้ขนส่งรายที่ 1 : Transporter's name บริษัท อีเอ็ม เอ็ม เอ็ม จำกัด 2) หมายเลขใบขนส่งของเสีย : ☒ รถบรรทุก ☐ รถไฟ ☐ เรือ ☐ เครื่องบิน เลขประจำตัวผู้ขนส่ง : Transporter's ID 011-71909000/19 Vehicle Truck Train Ship Plane

โทรศัพท์ : Phone ..... โทรสาร : Fax ..... อีเมล : Emergency ..... 3) เลขทะเบียนพาหนะ : Vehicle ID 72-5523 82ม.ร.อ.

4) คำรับรอง : ข้าพเจ้าขอรับรองว่าได้รับของเสียแล้วตามที่ระบุข้างต้น และการขนส่งเป็นไปตามข้อกำหนดกฎหมายทุกประการ

Transport Certification : I hereby declare that I have received the type and quantity of waste as described above by the generator and that waste has been transported according to regulations

โดยขนส่งจากจังหวัด : From กรุงเทพมหานคร ไปยังจังหวัด : To เชียงใหม่ ใช้ระยะเวลาประมาณ : Time spending ..... ชม./วัน : Hours/Day

ลงชื่อ Transporter's name ..... ลายเซ็น : Signature ..... วันที่ / เดือน / พ.ศ. : 04/08/2568 เวลา : Time

5) ชื่อผู้ขนส่งรายที่ 2 : Transporter's name ..... 6) พาหนะที่ใช้ ☐ รถบรรทุก ☐ รถไฟ ☐ เรือ ☐ เครื่องบิน Vehicle Truck Train Ship Plane

เลขประจำตัวผู้ขนส่ง : Transporter's ID ..... 7) เลขทะเบียนพาหนะ : Vehicle ID

โทรศัพท์ : Phone ..... โทรสาร : Fax ..... อีเมล : Emergency .....

8) คำรับรอง : ข้าพเจ้าขอรับรองว่าได้รับของเสียแล้วตามที่ระบุข้างต้น และการขนส่งเป็นไปตามข้อกำหนดกฎหมายทุกประการ

Transport Certification : I hereby declare that I have received the type and quantity of waste as described above by the generator and that waste has been transported according to regulations.

โดยขนส่งจากจังหวัด : From ..... ไปยังจังหวัด : To ..... ใช้ระยะเวลาประมาณ : Time spending ..... ชม./วัน : Hours/Day

ลงชื่อ Transporter's name ..... ลายเซ็น : Signature ..... วันที่ / เดือน / พ.ศ. : ..... เวลา : Time

3. ส่วนของผู้ประกอบการบำบัด บำบัด และกำจัดของเสีย : This section must be completed by TSDFs

1) ชื่อผู้รับกำจัด TSDF's name บริษัท อีเอ็ม เอ็ม เอ็ม จำกัด 2) เลขประจำตัวผู้รับกำจัด TSDF's ID 011-71909000/19

สถานที่กำจัด : TSDF's address 33/2 ม. 3 อ.บางบาล จ. พระนครศรีอยุธยา โทรศัพท์ : Phone ..... โทรสาร : Fax ..... อีเมล : Emergency .....

รวมปริมาณของเสียทั้งหมด : Total quantity ..... ตัน

3) คำรับรอง : ข้าพเจ้าขอรับรองว่าได้รับของเสียแล้วตามที่ระบุข้างต้น : TSDF certificate of arrival : I hereby declare that I have received the reference load.

และสามารถกำจัดของเสียที่รับมาได้ตามระยะเวลา : Treatment period ..... ☐ วัน : day ☐ เดือน : month ☐ ปี : year นับจากวันที่ได้รับของเสีย : since the day that received waste

ลงชื่อ TSDF's name ..... ลายเซ็น : Signature ..... วันที่ / เดือน / พ.ศ. : ..... เวลา : Time

4) กรณีของเสียไม่ตรงตามที่แจ้ง : Discrepancy Notification

ประเภทของเสีย : Type of waste ..... ปริมาณ : Quantity .....

การดำเนินการ : Action taken ☐ ส่งคืน : returned ☐ จัดประเภทใหม่ : reclassified รหัสของเสีย : Waste ID ..... ☐ รับกำจัด : Accepted เหตุผล : Reason of action .....

วันส่งคืน : Date returned ..... (วัน/เดือน/ปี : dd/mm/yy) หมายเลขใบกำกับการขนส่งของเสียที่ส่งกลับ : Returned manifest no. ....

ชื่อผู้ส่งคืน : TSDF's name ..... ลายเซ็นผู้ส่งคืน : TSDF's Signature .....



หมายเลขใบกำกับการขนส่งของเสีย : Manifest No. 3010/185216  
Booking No 0025089402  
Order No 3021-85080029

ใบกำกับการขนส่งของเสีย  
(Uniform Waste Manifest)

1. ส่วนของผู้ก่อการเกิดของเสีย : This section must be completed by the Generator

1) ชื่อ : Name .....	2) เลขประจำตัวผู้ก่อการเกิดของเสีย : Generator's ID .....
สถานที่เกิด : Generator address .....	โทรศัพท์ : Phone .....
3) ผู้ขนส่งของเสีย : Transporter	โทรสาร : Fax .....
4) ผู้เก็บรวบรวม บำบัด และกำจัดของเสีย : Treatment Storage Disposal Facilities (TSDFs)	ฉุกเฉิน : Emergency .....
รายที่ 1 ชื่อบริษัท : First Company Name .....	เลขประจำตัวผู้ขนส่งของเสีย รายที่ 1 : Transporter's ID .....
รายที่ 2 ชื่อบริษัท : Second Company Name .....	เลขประจำตัวผู้ขนส่งของเสีย รายที่ 2 : Transporter's ID .....
5) ผู้เก็บรวบรวม บำบัด และกำจัดของเสีย : Treatment Storage Disposal Facilities (TSDFs)	
รายที่ 1 ชื่อบริษัท : First TSDF's Name .....	เลขประจำตัวผู้เก็บรวบรวม บำบัด และกำจัดของเสีย รายที่ 1 : Disposer's .....
รายที่ 2 ชื่อบริษัท : Second TSDF's Name .....	เลขประจำตัวผู้เก็บรวบรวม บำบัด และกำจัดของเสีย รายที่ 2 : Disposer's .....

5) รายละเอียดของของเสียที่ขนส่ง : <input type="checkbox"/> ของเสียอันตราย (Hazardous Waste) <input checked="" type="checkbox"/> ของเสียไม่อันตราย (Non-Hazardous Waste)						
ลำดับ No	รายละเอียด Description	รหัสของเสีย Waste ID	ภาชนะบรรจุ Containers	ปริมาณสุทธิ Quantity	หน่วยน้ำหนัก Unit Wt / Vol	รายละเอียดเพิ่มเติม Additional Information
1	น้ำยาทำความสะอาด	15 02 02				
2						

รวมปริมาณของเสียทั้งหมด : Total Quantity ของเหลว Liquid..... ลิตร/ลูกบาศก์เมตร : Liters/cu.m ของแข็ง : Solid..... กิโลกรัม/ตัน : Kgs./tons

6) การปฏิบัติที่มีลักษณะพิเศษ และข้อมูลเพิ่มเติม : Special handling Instructions and additional information

7) คำรับรอง : ข้าพเจ้าขอรับรองว่าได้ส่งมอบของเสียแล้วตามที่ระบุข้างต้น และมีการบรรจุติดป้ายหรือฉลากอย่างเหมาะสมตรงตามข้อกำหนดของกฎหมายทุกประการ :

Generator Certificate : I hereby declare that the contents of this consignment are accurately described and have been packed and labeled and are in proper condition for transport according to regulations.  
ลงชื่อ Generator's name ..... ลายเซ็น : Signature ..... วันที่ / เดือน / พ.ศ. : 04/08/2568 เวลา : Time 10:10

2. ส่วนของผู้ขนส่งของเสีย : This section must be completed by the Transporter

1) ชื่อผู้ขนส่งรายที่ 1 : Transporter's name .....	2) หนักรถที่ใช้	<input checked="" type="checkbox"/> รถบรรทุก	<input type="checkbox"/> รถไฟ	<input type="checkbox"/> เรือ	<input type="checkbox"/> เครื่องบิน
เลขประจำตัวผู้ขนส่ง : Transporter's ID .....	Vehicle	Truck	Train	Ship	Plane
โทรศัพท์ : Phone .....	3) เลขทะเบียน				
โทรสาร : Fax .....	Vehicle ID	72-5523			
ฉุกเฉิน : Emergency .....					

4) คำรับรอง : ข้าพเจ้าขอรับรองว่าได้รับของเสียแล้วตามที่ระบุข้างต้น และการขนส่งเป็นไปตามข้อกำหนดกฎหมายทุกประการ

Transport Certification : I hereby declare that I have received the type and quantity of waste as described above by the generator and that waste has been transported according to regulations

โดยขนส่งจากจังหวัด : From ..... ไปยังจังหวัด : To ..... ใช้ระยะเวลาประมาณ : Time spending ..... ชม./วัน : Hours/Day

ลงชื่อ Transporter's name ..... ลายเซ็น : Signature ..... วันที่ / เดือน / พ.ศ. : 04/08/2568 เวลา : Time

5) ชื่อผู้ขนส่งรายที่ 2 : Transporter's name .....	6) หนักรถที่ใช้	<input type="checkbox"/> รถบรรทุก	<input type="checkbox"/> รถไฟ	<input type="checkbox"/> เรือ	<input type="checkbox"/> เครื่องบิน
เลขประจำตัวผู้ขนส่ง : Transporter's ID .....	Vehicle	Truck	Train	Ship	Plane
โทรศัพท์ : Phone .....	7) เลขทะเบียน				
โทรสาร : Fax .....	Vehicle ID				
ฉุกเฉิน : Emergency .....					

8) คำรับรอง : ข้าพเจ้าขอรับรองว่าได้รับของเสียแล้วตามที่ระบุข้างต้น และการขนส่งเป็นไปตามข้อกำหนดกฎหมายทุกประการ

Transport Certification : I hereby declare that I have received the type and quantity of waste as described above by the generator and that waste has been transported according to regulations.

โดยขนส่งจากจังหวัด : From ..... ไปยังจังหวัด : To ..... ใช้ระยะเวลาประมาณ : Time spending ..... ชม./วัน : Hours/Day

ลงชื่อ Transporter's name ..... ลายเซ็น : Signature ..... วันที่ / เดือน / พ.ศ. : ..... เวลา : Time

3. ส่วนของผู้ประกอบการบำบัดและกำจัดของเสีย : This section must be completed by TSDFs

1) ชื่อผู้รับกำจัด TSDF's name .....	2) เลขประจำตัวผู้รับกำจัด TSDF's ID .....
สถานที่กำจัด : TSDF's address .....	โทรศัพท์ : Phone .....
รวมปริมาณของเสียทั้งหมด : Total quantity ..... ตัน	โทรสาร : Fax .....
	ฉุกเฉิน : Emergency .....

3) คำรับรอง : ข้าพเจ้าขอรับรองว่าได้รับของเสียแล้วตามที่ระบุข้างต้น : TSDF certificate of arrival : I hereby declare that I have received the reference load.

และสามารถกำจัดของเสียที่รับมาได้ในระยะเวลา : Treatment period ..... ☐ วัน : day ☐ เดือน : month ☐ ปี : year นับจากวันที่ได้รับของเสีย : since the day that received waste

ลงชื่อ TSDF's name ..... ลายเซ็น : Signature ..... วันที่ / เดือน / พ.ศ. : ..... เวลา : Time

4) กรณีของเสียไม่ตรงตามที่แจ้ง : Discrepancy Notification

ประเภทของเสีย : Type of waste ..... ปริมาณ : Quantity .....

การดำเนินการ : Action taken ☐ ส่งคืน : returned ☐ จัดประเภทใหม่ : reclassified/รหัส : Waste ID ..... ☐ รับกำจัด : Accepted (เหตุผล : Reason of action .....

วันส่งคืน : Date returned ..... (วัน/เดือน/ปี : dd/mm/yy) หมายเลขใบกำกับการขนส่งของเสียที่ส่งกลับ : Returned manifest no. ....

ชื่อผู้ส่งคืน : TSDF's name ..... ลายเซ็นผู้ส่งคืน : TSDF's Signature .....





ใบกำกับการขนส่งของเสีย  
(Uniform Waste Manifest)

หมายเลขใบกำกับการขนส่งของเสีย : Manifest No. ...SC10118527.....  
Booking No BO25089402  
Order No SO21-25080030

1. ส่วนของผู้ก่อการนิคมของเสีย : This section must be completed by the Generator

1) ชื่อ : Name ...คลังน้ำมันเชลล์ สุราษฎร์ธานี (บริษัท เชลล์แห่งประเทศไทย จำกัด)..... 2) เลขประจำตัวผู้ก่อการนิคมของเสีย : Generator's ID ...N/A.....  
สถานที่ก่อการนิคม : Generator address 124 หมู่ที่ 3 ตำบลบางกุ้ง อำเภอบึงนาราง สุราษฎร์ธานี 84000 โทรศัพท์ : Phone..... โทรสาร : Fax..... กรณีฉุกเฉิน : Emergency.....

3) ผู้ขนส่งของเสีย : Transporter

รายชื่อ 1 ชื่อบริษัท : First Company Name บจก.เค.เอ็ม.ดับบลิว.ทราฟฟิค..... เลขประจำตัวผู้ขนส่งของเสีย รายที่ 1 : Transport's ID ...DIW-T-190900019.....

รายชื่อ 2 ชื่อบริษัท : Second Company Name ..... เลขประจำตัวผู้ขนส่งของเสีย รายที่ 2 : Transport's ID .....

4) ผู้เก็บรวบรวม น้ำหนัก และกำจัดของเสีย : Treatment Storage Disposal Facilities (TSDFs)

รายชื่อ 1 ชื่อบริษัท : First TSDF's Name บริษัท เอส ซี ไอ อีโค เซอร์วิส จำกัด (Liquid Plant)..... เลขประจำตัวผู้เก็บรวบรวม น้ำหนัก และกำจัดของเสีย รายที่ 1 : Disposer's ...DIW-D-136200011.....

รายชื่อ 2 ชื่อบริษัท : Second TSDF's Name ..... เลขประจำตัวผู้เก็บรวบรวม น้ำหนัก และกำจัดของเสีย รายที่ 2 : Disposer's .....

5) รายละเอียดของเสียที่ขนส่ง : ☐ ของเสียอันตราย (Hazardous Waste) ☐ ของเสียไม่อันตราย (Non-Hazardous Waste)

ลำดับ No	รายละเอียด Description	รหัสของเสีย : Waste ID.	ภาชนะบรรจุ : Containers	ปริมาณสุทธิ : Quantity	หน่วยน้ำหนัก : Unit Wt / Vol	รายละเอียดเพิ่มเติม Additional Information
1	น้ำมันปนเปื้อน	00 00 00				
2						

รวมปริมาณของเสียทั้งหมด : Total Quantity ของเหลว Liquid..... ลิตร/ลูกบาศก์เมตร : Liters/cu.m ของแข็ง : Solid..... กิโลกรัม/ตัน : Kgs./tons

6) การปฏิบัติที่มีลักษณะพิเศษ และข้อมูลเพิ่มเติม : Special handling Instructions and additional information

7) คำรับรอง : ข้าพเจ้าขอรับรองว่า ได้ส่งมอบของเสียแล้วตามที่ระบุข้างต้น และมีการบรรจุติดป้ายหรือฉลากอย่างเหมาะสมตรงตามข้อกำหนดของกฎหมายทุกประการ :  
Generator Certificate : I hereby declare that the contents of this consignment are accurately described and have been packed and labeled and are in proper condition for transport according to regulations.

ลงชื่อ Generator's name ..... คลังน้ำมันเชลล์ สุราษฎร์ธานี (บริษัท เชลล์แห่งประเทศไทย จำกัด) ..... ลายเซ็น : Signature ..... วันที่ / เดือน / พ.ศ. : 04/08/2025 ..... เวลา : Time ..... 10:28.....

2. ส่วนของผู้ขนส่งของเสีย : This section must be completed by the Transporter

1) ชื่อผู้ขนส่งรายที่ 1 : Transporter's name : ..... บจก.เค.เอ็ม.ดับบลิว.ทราฟฟิค..... 2) พาหนะที่ใช้ ☒ รถบรรทุก ☐ รถไฟ ☐ เรือ ☐ เครื่องบิน  
Vehicle Truck Train Ship Plane  
เลขประจำตัวผู้ขนส่ง : Transporter's ID ..... DIW-T-190900019..... 3) เลขทะเบียน  
โทรศัพท์ : Phone : ..... โทรสาร : Fax : ..... ฉุกเฉิน : Emergency : ..... พาหนะ:Vehicle ID 72-5523/ขบ

4) คำรับรอง : ข้าพเจ้าขอรับรองว่า ได้รับของเสียแล้วตามที่ระบุข้างต้น และการขนส่งเป็นไปตามข้อกำหนดกฎหมายทุกประการ

Transport Certification : I hereby declare that I have received the type and quantity of waste as described above by the generator and that waste has been transported according to regulations

โดยขนส่งจากจังหวัด : From ..... ไปยังจังหวัด : To ..... ใช้ระยะเวลาประมาณ : Time spending ..... ชม./วัน : Hours/Day

ลงชื่อ Transporter's name ..... ลายเซ็น : Signature ..... วันที่ / เดือน / พ.ศ. : 4/8/68 ..... เวลา : Time .....

5) ชื่อผู้ขนส่งรายที่ 2 : Transporter's name : ..... 6) พาหนะที่ใช้ ☐ รถบรรทุก ☐ รถไฟ ☐ เรือ ☐ เครื่องบิน  
Vehicle Truck Train Ship Plane  
เลขประจำตัวผู้ขนส่ง : Transporter's ID ..... 7) เลขทะเบียน  
โทรศัพท์ : Phone : ..... โทรสาร : Fax : ..... ฉุกเฉิน : Emergency : ..... พาหนะ:Vehicle ID

8) คำรับรอง : ข้าพเจ้าขอรับรองว่า ได้รับของเสียแล้วตามที่ระบุข้างต้น และการขนส่งเป็นไปตามข้อกำหนดกฎหมายทุกประการ

Transport Certification : I hereby declare that I have received the type and quantity of waste as described above by the generator and that waste has been transported according to regulations.

โดยขนส่งจากจังหวัด : From ..... ไปยังจังหวัด : To ..... ใช้ระยะเวลาประมาณ : Time spending ..... ชม./วัน : Hours/Day

ลงชื่อ Transporter's name ..... ลายเซ็น : Signature ..... วันที่ / เดือน / พ.ศ. : ..... เวลา : Time .....

3. ส่วนของผู้ประกอบการสถานที่เก็บรวบรวม น้ำหนัก และกำจัดของเสีย : This section must be completed by TSDFs

1) ชื่อผู้รับกำจัด TSDF's name : ..... บริษัท เอส ซี ไอ อีโค เซอร์วิส จำกัด (Liquid Plant)..... 2) เลขประจำตัวผู้รับกำจัด TSDF's ID ..... DIW-D-136200011.....  
สถานที่กำจัด : TSDF's address : 33/2 ม.3 ถ.มิตรภาพ ต.บ้านป่า อ.แก่งคอย จ.สระบุรี โทรศัพท์:Phone ..... โทรสาร:Fax ..... ฉุกเฉิน:Emergency .....

รวมปริมาณของเสียทั้งหมด : Total quantity 0 ..... ตัน

3) คำรับรอง : ข้าพเจ้าขอรับรองว่า ได้รับของเสียแล้วตามที่ระบุข้างต้น : TSDF certificate of arrival : I hereby declare that I have received the reference load.

และสามารถกำจัดของเสียที่รับมาได้ตามระยะเวลา : Treatment period ..... ☐ วัน:day ☐ เดือน : month ☐ ปี : year นับจากวันที่ ได้รับของเสีย:since the day that received waste

บริษัท เอส ซี ไอ อีโค เซอร์วิส จำกัด (Liquid Plant)

ลงชื่อ TSDF's name ..... ลายเซ็น : Signature ..... วันที่ / เดือน / พ.ศ. : ..... เวลา : Time .....

4) กรณีของเสียไม่ตรงตามที่แจ้ง : Discrepancy Notification

ประเภทของเสีย : Type of waste..... ปริมาณ:Quantity.....

การดำเนินการ : Action taken ☐ ส่งคืน:returned ☐ จัดประเภทใหม่ : reclassified/รหัส:Waste ID..... ☐ รับกำจัด : Accepted หมายเหตุ : Reason of action.....

วันส่งคืน :Date returned..... (วัน/เดือน/ปี:dd/mm/yy) หมายเลขใบกำกับการขนส่งของเสียที่ส่งกลับ : Returned manifest no.....

ชื่อผู้ส่งคืน : TSDF's name..... ลายเซ็นผู้ส่งคืน : TSDF's Signature.....

\*แผ่นที่ 2 ผู้ก่อการนิคมของเสียอันตรายเก็บรักษาไว้อย่างน้อย 3 ปี



ใบกำกับการขนส่งของเสีย  
(Uniform Waste Manifest)

หมายเลขใบกำกับการขนส่งของเสีย : Manifest No. ...SCI0118527.....  
Booking No BO25089402  
Order No SO21-25080030

1. ส่วนของผู้ก่อการเกิดของเสีย : This section must be completed by the Generator

1) ชื่อ : Name ... บริษัท นวัตกรรม เทคโนโลยี (บริษัท นวัตกรรม เทคโนโลยี ประเทศไทย จำกัด) .....	2) เลขประจำตัวผู้ก่อการเกิดของเสีย : Generator's ID ....N/A.....					
สถานที่เกิดของเสีย : Generator address 124 หมู่ที่ 3 ตำบลบางคูรัด อำเภอบางบาล จังหวัดพระนครศรีอยุธยา รหัสไปรษณีย์ 84000 .....	โทรศัพท์ : Phone..... โทรสาร : Fax..... กรณีฉุกเฉิน : Emergency. ....					
3) ผู้ขนส่งของเสีย : Transporter						
รายชื่อ บริษัท : First Company Name บริษัท เอ็ม.ดับบลิว.ทราฟฟิคส์ .....	เลขประจำตัวผู้ขนส่งของเสีย รายที่ 1 : Transport's ID ...DIW-T-190900019.....					
รายชื่อ บริษัท : Second Company Name .....	เลขประจำตัวผู้ขนส่งของเสีย รายที่ 2 : Transport's ID .....					
4) ผู้เก็บรวบรวม บำบัด และกำจัดของเสีย : Treatment Storage Disposal Facilities (TSDFs)						
รายชื่อ บริษัท : First TSDF's Name บริษัท เอส ซี ไอ อี โอ เซอร์วิส จำกัด (Liquid Plant) .....	เลขประจำตัวผู้เก็บรวบรวม บำบัด และกำจัดของเสีย รายที่ 1 : Disposer's ...DIW-D-136200011.....					
รายชื่อ บริษัท : Second TSDF's Name .....	เลขประจำตัวผู้เก็บรวบรวม บำบัด และกำจัดของเสีย รายที่ 2 : Disposer's .....					
5) รายละเอียดของของเสียที่ขนส่ง : <input type="checkbox"/> ของเสียอันตราย (Hazardous Waste) <input type="checkbox"/> ของเสียไม่อันตราย (Non-Hazardous Waste)						
ลำดับ : No	รายละเอียด : Description	รหัสของเสีย : Waste ID.	ภาชนะบรรจุ : Containers	ปริมาตรสุทธิ : Quantity	หน่วยน้ำหนัก : Unit Wt / Vol	รายละเอียดเพิ่มเติม : Additional Information
1	น้ำมันปาล์ม	00 00 00				
2						

รวมปริมาณของเสียทั้งหมด : Total Quantity ของเหลว Liquid..... ลิตร/ลูกบาศก์เมตร : Liters/cu.m ของแข็ง : Solid..... กิโลกรัม/ตัน : Kgs./tons

6) การปฏิบัติที่ลักษณะพิเศษ และข้อมูลเพิ่มเติม : Special handling Instructions and additional information

7) คำรับรอง : ข้าพเจ้าขอรับรองว่า ได้ส่งมอบของเสียแล้วตามที่ระบุข้างต้น และมีการบรรจุติดป้ายหรือติดฉลากอย่างเหมาะสมตรงตามข้อกำหนดของกฎหมายทุกประการ :

Generator Certificate : I hereby declare that the contents of this consignment are accurately described and have been packed and labeled and are in proper condition for transport according to regulations.

ลงชื่อ Generator's name ..... ผู้ขนส่ง : Signature ..... วันที่ / เดือน / พ.ศ. : 04/08/2025 เวลา : Time 10:28

2. ส่วนของผู้ขนส่งของเสีย : This section must be completed by the Transporter

1) ชื่อผู้ขนส่งรายที่ 1 : Transporter's name : บริษัท เอ็ม.ดับบลิว.ทราฟฟิคส์ .....	2) พาหนะที่ใช้ <input checked="" type="checkbox"/> รถบรรทุก <input type="checkbox"/> รถไฟ <input type="checkbox"/> เรือ <input type="checkbox"/> เครื่องบิน
เลขประจำตัวผู้ขนส่ง : Transporter's ID ...DIW-T-190900019.....	Vehicle Truck Train Ship Plane
โทรศัพท์ : Phone : .....	3) เลขทะเบียน 72-5523๒๗
โทรสาร : Fax : .....	พาหนะ:Vehicle ID
กรณีฉุกเฉิน : Emergency : .....	

4) คำรับรอง : ข้าพเจ้าขอรับรองว่า ได้รับของเสียแล้วตามที่ระบุข้างต้น และการขนส่งเป็นไปตามข้อกำหนดกฎหมายทุกประการ

Transport Certification : I hereby declare that I have received the type and quantity of waste as described above by the generator and that waste has been transported according to regulations

โดยขนส่งจากจังหวัด : From ..... ไปยังจังหวัด : To ..... ระยะเวลาการขนส่ง : Time spending ..... ชม./วัน : Hours/Day

ลงชื่อ Transporter's name ..... ผู้ขนส่ง : Signature ..... วันที่ / เดือน / พ.ศ. : 4/8/๒๕๖๘ เวลา : Time .....

5) ชื่อผู้ขนส่งรายที่ 2 : Transporter's name : .....	6) พาหนะที่ใช้ <input type="checkbox"/> รถบรรทุก <input type="checkbox"/> รถไฟ <input type="checkbox"/> เรือ <input type="checkbox"/> เครื่องบิน
เลขประจำตัวผู้ขนส่ง : Transporter's ID .....	Vehicle Truck Train Ship Plane
โทรศัพท์ : Phone : .....	7) เลขทะเบียน
โทรสาร : Fax : .....	พาหนะ:Vehicle ID
กรณีฉุกเฉิน : Emergency : .....	

8) คำรับรอง : ข้าพเจ้าขอรับรองว่า ได้รับของเสียแล้วตามที่ระบุข้างต้น และการขนส่งเป็นไปตามข้อกำหนดกฎหมายทุกประการ

Transport Certification : I hereby declare that I have received the type and quantity of waste as described above by the generator and that waste has been transported according to regulations.

โดยขนส่งจากจังหวัด : From ..... ไปยังจังหวัด : To ..... ระยะเวลาการขนส่ง : Time spending ..... ชม./วัน : Hours/Day

ลงชื่อ Transporter's name ..... ผู้ขนส่ง : Signature ..... วันที่ / เดือน / พ.ศ. : ..... เวลา : Time .....

3. ส่วนของผู้ประกอบการสถานที่เก็บรวบรวม บำบัด และกำจัดของเสีย : This section must be completed by TSDFs

1) ชื่อผู้รับกำจัด TSDF's name : บริษัท เอส ซี ไอ อี โอ เซอร์วิส จำกัด (Liquid Plant) .....	2) เลขประจำตัวผู้รับกำจัด TSDF's ID ...DIW-D-136200011.....
สถานที่กำจัด : TSDF's address 33/2 ม.3 ถ.มิตรภาพ ต.บ้านป่า อ.แก่งคอย จ.สระบุรี .....	โทรศัพท์:Phone ..... โทรสาร:Fax ..... กรณีฉุกเฉิน:Emergency .....
รวมปริมาณของเสียทั้งหมด : Total quantity 0 ตัน	

3) คำรับรอง : ข้าพเจ้าขอรับรองว่า ได้รับของเสียแล้วตามที่ระบุข้างต้น : TSDF certificate of arrival : I hereby declare that I have received the reference load.

และสามารถกำจัดของเสียได้ตามระยะเวลา : Treatment period ..... ☐ วัน:day ☐ เดือน:month ☐ ปี:year นับจากวันที่ได้รับของเสีย:since the day that received waste

บริษัท เอส ซี ไอ อี โอ เซอร์วิส จำกัด (Liquid Plant)

ลงชื่อ TSDF's name ..... ผู้ขนส่ง : Signature ..... วันที่ / เดือน / พ.ศ. : ..... เวลา : Time .....

4) กรณีของเสียไม่ตรงตามที่แจ้ง : Discrepancy Notification

ประเภทของเสีย : Type of waste..... ปริมาณ:Quantity.....

การดำเนินการ : Action taken ☐ ส่งคืน:returned ☐ จัดประเภทใหม่ : reclassified/รหัส:Waste ID..... ☐ รับกำจัด : Accepted เหตุผล : Reason of action.....

วันส่งคืน :Date returned..... (วัน/เดือน/ปี:dd/mm/yy) หมายเลขใบกำกับการขนส่งของเสียที่ส่งกลับ : Returned manifest no.....

ชื่อผู้ส่งคืน : TSDF's name..... ผู้ขนส่ง : Signature.....

\*กรณีที่ 3 ผู้ก่อการเกิดของเสียอันตรายส่งให้หน่วยงานกำกับดูแล ภายใน 15 วัน นับจากวันที่ลงนามและเริ่มขนส่งของเสียอันตราย

## ภาคผนวก ง-4

---

สำเนาเอกสารแจ้งผลการจัดซื้อจัดจ้าง ปี พ.ศ. 2568





บริษัท เชลล์แห่งประเทศไทย จำกัด The Shell Company of Thailand Limited

10 ถนนสุขุมวิท กรุงเทพฯ 10110

10 Soonthornkosa Rd. Klongtoey, Bangkok 10110

โทร / Tel : +66 (0) 2262 6000

www.shell.co.th or www.shell.com

วันที่ 16 เดือน ธันวาคม พ.ศ.2568

เรื่อง : รายงานผลการซ่อมดับเพลิงและฝึกซ้อมการอพยพหนีไฟ ประจำปี 2568

เรียน: สวัสดิการและคุ้มครองแรงงาน จังหวัดสุราษฎร์ธานี

สิ่งที่แนบมาด้วย

1. รายงานการฝึกซ้อมดับเพลิงและการอพยพหนีไฟ ประจำปี 2568 คลังน้ำมันร่วมเชลล์-บางจาก ศรีราชา

ตามที่คลังน้ำมันร่วมเชลล์-บางจาก ศรีราชา ได้ขอแจ้งจัดการฝึกซ้อมดับเพลิงและอพยพหนีไฟประจำปี ในวัน  
อังคารที่ 25 พฤศจิกายน 2568 ที่ผ่านมานั้น ทางบริษัทฯ ขอแจ้งว่าผลการฝึกซ้อมดังกล่าวได้เสร็จสิ้นเรียบร้อยแล้ว จึงขอส่ง  
รายงานผลการฝึกซ้อม รายละเอียดตามเอกสารที่แนบมา

จึงเรียนมาเพื่อทราบ

ขอแสดงความนับถือ

ลงนามแทน บริษัทเชลล์แห่งประเทศไทย จำกัด



(นายตระกูล คำชู)

ผู้จัดการคลังน้ำมันร่วมเชลล์-บางจาก ศรีราชา

คลังน้ำมันร่วมเชลล์-บางจาก ศรีราชา  
เลขที่ 124 หมู่ 3 ถนนสุราษฎร์-ปากน้ำ  
ตำบลบางกุ้ง อำเภอเมืองสุราษฎร์ธานี  
จังหวัดสุราษฎร์ธานี 84000  
โทร. 084-3207556, 061-3876736

รับ  
16 ธ.ค. 2568



16 ธ.ค. 2568